

ÖBANET

Gönüllü Kılavuzu



Fritillaria sribryni

Alkanna pinardii

Galanthus byzantinus

Verbascum bombyciferum



Gönüllü Kılavuzu



Hollanda Dışışleri Bakanlıđı,
Matra Programının katkısıyla basılmıştır.

© **Rubicon Vakfı**

Roghorst 117, 6708 KE, Wageningen, Hollanda

<http://www.rubiconfoundation.org/>

Rubicon Vakfı Hollanda merkezli uluslararası bir sivil toplum kuruluşudur. Biyolojik çeşitliliğin korunması, kırsal kalkınma ve her ikisinin uyum içinde gerçekleşebilmesi amacıyla projeler yürütür. Bilgi ve deneyimleri Orta ve Doğu Avrupa ülkeleri, Balkanlar, Kafkaslar, Belarus, Rusya, Ukrayna ve Türkiye’de uzun yıllardır yürüttükleri çalışmalara dayanır. Rubicon Vakfı Türkiye’de doğa koruma kuruluşları, hükümet temsilcileri, yerel yöneticiler ve halk ile işbirliği içinde pratik ve kalıcı çözümler üreten çalışmalar yapmaktadır.

ISBN/EAN: 978-90-814408-2-0

Tüm hakları saklıdır. Bu kılavuzun herhangi bir bölümü, Rubicon Vakfı’nın yazılı izni olmadan, yeniden çoğaltılamaz ve basılamaz.

Derleyenler:

**Sema Atay, Didem Doğruöz, Canan Orhun,
Özlem Dağdeviren**

Çizimler:

Lorenzo Dotti, Studio Alcedo, İtalya

Tasarım, Uygulama, Renk ayrımı ve Baskı:

Dönence Basım ve Yayın Hizmetleri

Çatalçeşme Sok. No. 15/2, 34410 Cağaloğlu, İstanbul

Kapak Tasarım:

1E1 Reklamcılık Tic. Ltd. Şti.

Haziran 2009

İÇİNDEKİLER

ÖNSÖZ	5
1 GİRİŞ	6
1.1 Gönüllü Kılavuzunu Nasıl Kullanabilirsiniz?.....	7
2 TÜRKİYE’NİN ÖNEMLİ BİTKİ ALANLARI (ÖBA).....	8
2.1 Türkiye’nin Zengin Bitki Örtüsü	8
2.2 Türkiye’nin Önemli Bitki Alanları Projesi	8
2.3 ÖBA Kriterleri	9
2.4 ÖBA’ları Korumaya Yönelik Yasal Mevzuat	9
2.4.1 Ulusal Çevre Kanunu ve İlgili Yönetmelikler	9
2.4.2 Uluslararası Çevre Koruma Sözleşmeleri	10
3 ÖNEMLİ BİTKİ ALANLARI İLETİŞİM AĞI – ÖBANET... 14	
3.1 ÖBANET Projesi	14
3.2 ÖBANET Pilot Bölgeleri	15
4 ÖBA KORUMA	19
4.1 Alan ve Tür Koruma İlkeleri	19
4.2 Doğa Koruma Uygulamaları	21
5 ÖBA ve GÖNÜLLÜLÜK	25
5.1 ÖBA Gönüllüsü Olmak	26
5.2 ÖBA Gönüllü Politikası	28
5.3 ÖBA Koordinatörlerinin Sorumlulukları	29
5.4 Gönüllülerle Çalışma	30
5.4.1 Gönüllü Kaynağının Planlanması	30
5.4.2 Gönüllü Çalışma Alanları	32
5.4.3 Gönüllü Grubu Oluşturulması ve Gönüllü Kazanımı..	34
5.4.4 Gönüllülerin Eğitimi	34

5.4.5	Eđitim ve İletişim Malzemeleri	35
5.4.6	Gönüllülerin Motivasyonu	36
6	İLETİŐİM	38
6.1	İletişim Stratejisi	38
6.1.1	Mesaj	38
6.1.2	Hedef Kitle	39
6.1.3	Medya ile İşbirliđi	41
6.1.4	Basın Duyurusu Hazırlama	43
6.1.5	Basın Toplantısı Düzenleme	50
6.1.6	Basılı Malzeme Hazırlama	56
6.1.7	Web Sitesi Hazırlama	59
6.1.8	Çalıştay Düzenleme	62
6.1.9	Raporlama	65
7	KAYNAK OLUŐTURMA	68
7.1	Çevresel Fon Kaynakları	70
7.2	Sponsorluklar	71
7.3	Donör Hakları Yasası	72
7.4	Őirket Sponsorluđu	73
7.5	Aynı Destek	74
8	KAYNAKÇA	77
	EKLER	78
	Ek 1. Amatör ÖBA Gönüllüleri için Bitkiler	
	Dünyasına Giriş	71
	Ek 2. Emek/İş Analiz Formu	72
	Ek 3. Dört Mevsim ÖBA Gazetesi	73
	Ek 4. Proje Hazırlama Formu	74

ÖNSÖZ

Önemli Bitki Alanları İletişim Ağı Projesinde (ÖBANET) Türkiye'nin 144 Önemli Bitki Alanına (ÖBA) dikkat çekmek, tanıtmak ve korunarak kullanılmalarının gereğini vurgulamak amacıyla çalışmalar yapıldı. Projede başlangıç olarak, 9 pilot ÖBA ve her birinde gönüllü koordinatörler seçildi. Kısa sürede sayıları 22'ye ulaşan gönüllü koordinatörlerle, pilot ÖBA'lardaki ilgi gruplarına ulaşılarak alanın biyolojik çeşitliliği, doğa koruma açısından önemi ve karşı karşıya bulunduğu tehditler hakkında bilgi verilmeye çalışıldı.

Koordinatörlerin kimi biyolog, kimi botanikçi, kimi entomolog, kimi şehir plancısı, kimi coğrafyacı, kimi orman mühendisi, kimi peyzaj mimarı, kimi turizmci, kimi eğitmen, kimi iletişimci, kimi kaynak oluşturmacı, kimi iş adamı, kimi fotoğrafçı... ama sonuç olarak hepsi "ÖBA Gönüllüsü"ydü.

Proje süresince ÖBANET ekibi, birbirinden ve ilgili kişi ve kuruluşlardan çok şey öğrendi. İşte elinizdeki ÖBANET Gönüllü Kılavuzu bunları daha geniş kitlelerle paylaşmak ve başka gönüllüler kazanmak amacıyla hazırlandı. Gönüllü Kılavuzunun, yeni ÖBA Gönüllülerine, ÖBA'ların değerinin anlaşılması ve koruma altına alınması yolunda yardımcı olacağını umuyoruz.

ÖBA GÖNÜLLÜLERİ

İstanbul, Haziran 2009

1 GİRİŞ

Bu kılavuzun adı her ne olursa olsun, aslında yapmak istediğimiz ve yapmaya çalıştığımız şey, içinde yaşadığımız dünyayı ve hemen yanı başımızdaki doğal çevreyi bitkileri, hayvanları, kayaları, toprağı, iklimi tanımak ve tabii ki doğanın bir parçası olduğumuzun farkına varmak. İlginçtir ki insan-oğlunun doğayı tanınması ve anlaması çok yavaş ve hatta ters oranda gelişiyor. Eski çağlarda doğayı tam olarak anlamadan ama onunla iç içe yaşayan insan, günümüzde ilerleyen bilim ve teknoloji ile doğayı ve onun yaşamsal önemini daha iyi kavramaya başladı. Fakat şimdi de doğadan gittikçe uzaklaşıyor.

Herkesin doğa hakkında her ayrıntıyı bilmesi elbetteki beklenemez. Bir botanikçi çok nadir bir bitkiyi görür görmez tanıyabilir ve nerelerde görülebileceğini söyleyebilir. Aynı şekilde bir böcek bilimcisi (entomolog) bir arının yaşam döngüsünü (evrelerini) anlatabilir, ama uzmanlaşmış bu insanlar bile, her çiçeğı ya da her böceğı tanıyamaz ve de yaşam ortamları hakkında ilgili her ayrıntıyı bilemez. Bir uzmanın ya da herhangi birinin bilemeyeceğı, üzerinde çalışması, araştırması ve izlemesi gereken sayısız canlı türü ve özellikleri, yaşadıkları ortamlar ve diğer canlı/cansız türleriyle ilişkileri söz konusu.

Hepimizin daha çok çalışmaya, izlemeye ve öğrenmeye ihtiyacı var. Bu nedenle ÖBANET ekibi olarak diyoruz ki; evimizin bahçesinden başlayarak yaşadığımız mahalle, şehir ve bölgedeki doğal alanları yakından tanımaya başlayalım. Ama unutmayalım her şeyi bilmek ya da her konuda uzman-

lařmak mmkn deęil. Bu zengin eřitlilięi elinizde tuttuęu-
nuz bu kılavuz gibi, dięer kaynaklardan, kitaplardan ve bir-
birimizden edindięimiz bilgilerle ne kadar ęrenirsek kr-
dır. Neyi, ne kadar ve ne zaman ęreneceęinizi/uygulayaca-
ęınızı bilmiyoruz, ama řunu biliyoruz: ęrendięiniz/ęren-
mek iin yaptığınız her řeyden sonra doęaya daha ok sevgi
ve hayranlık duyacaksınız ve aslında dnyamız/lkemiz hak-
kında ne kadar az řey bildięimizi fark edeceksiniz. Ancak
byle yařadığımız ortamın ve toplumun saęlığını koruyarak
doęadaki (yařlı aęalar, kayalıklar ve sulardaki) bilgelięe bi-
raz olsun yaklařabiliriz.

1.1 Gnll Kılavuzunu Nasıl Kullanabilirsiniz?

Bu kılavuzda genel anlamda gnlllerle nasıl alıřılabilece-
ęi ve iřbirlięi yolları anlatılmıřtır. Bu amala kılavuzda han-
gi alıřma yntemini kullanabileceęiniz hakkında rneklere
yer verilmiřtir: rneęin, gnlllerle bir arazi alıřması yapı-
lacaksa, hangi bilgilerin toplanması ve yazılması gerektięi
konusunda size yardımcı olabilecek "Arazi Formu"nu kıla-
vuzun ekler kısmında bulabilirsiniz.

Gnll kılavuzu srekli geliřen, yenilenen bir yapıda ve
kazanılan deneyimlerin bu kitaba aktarılabilir bir dosya-
lama sistemi řeklinde tasarlanmıřtır. Bu sistem aynı zaman-
da, alıřmalarınız esnasında iřinize yarayacak kısmı ıkartar-
ak yanınıza alabilmenize de fırsat verecektir.

2 TÜRKİYE'NİN ÖNEMLİ BİTKİ ALANLARI (ÖBA)

2.1 Türkiye'nin Zengin Bitki Örtüsü

Türkiye yaklaşık 11.000 doğal çiçekli bitki ve eğrelti türü ile Avrupa, Kuzey Afrika ve Yakın Doğu'nun en zengin ülkesidir. Bitki örtüsünün üçte biri (%34,4) yalnızca Türkiye'ye özgü (endemik) bitkilerden oluşur. Buna ek olarak, Türkiye'nin insanoğlunun tarımsal üretime geçiş aşamasında ilk adımlarının atıldığı ve tarımın geliştiği bir bölgede yer alması da önemlidir. Türkiye, ılıman iklim kuşağı tarım ürünlerinin (hububat, bakliyat, hayvan yemi olarak yetiştirilen ürünler, orman ve taş çekirdekli meyve ağaçları vb.) orijin ülkesidir. Bu zengin bitki örtüsünün yanı sıra, Türkiye doğal yaşam alanları (habitattlar) açısından da büyük bir çeşitlilik sergiler.

2.2 Türkiye'nin Önemli Bitki Alanları Projesi

Önemli Bitki Alanı (ÖBA), bitkisel çeşitlilik açısından çok zengin, nadir velveya endemik (dünyanın başka hiçbir yerinde doğal olarak yetişmeyen) türlerin zengin topluluklarını ve habitatlarını (doğal yaşam alanlarını) içerir.

ÖBA kavramı ilk olarak, 1990'lı yılların başında Türkiye'de doğal bitki örtüsünün korunması amacıyla işbirliği yapan üç kuruluşun DHKD, FFI (Fauna & Flora International, İngiltere) ve İSTE (İ.Ü Eczacılık Fakültesi, Farmasötik Botanik Anabilim Dalı) liderliğinde geliştirildi. DHKD-FFI-İSTE liderliği ve ülke çapında üniversitelerden bilim insanlarının işbirliğinde, on yıldan fazla süren çalışmalarla bugüne kadar 144 Önemli Bitki Alanı (ÖBA) belirlendi. Bilimsel araştırmalara ve uluslararası ÖBA kriterlerine dayanarak tanımlanan bu alanların ilk 122'si, 2005 yılında, "*Türkiye'nin 122 Önemli Bitki Alanı*"

kitabında yayımlandı. Hemen sonra Türkiye'nin doğusunda, Bakü-Tiflis-Ceyhan (BTC) petrol boru hattının geçtiği toplam 10 ilde, İSTE koordinasyonunda sürdürülen çalışmalar sonunda 22 ÖBA daha belirlendi. Bu çalışmalara paralel olarak, ÖBA kavramı İngiltere'den Plantlife International liderliği ve koordinasyonunda uluslararası bir boyut kazandı: uluslararası Planta Europa konferansları düzenlendi ve Planta Europa Ağı'na üye bir çok ülkede de ÖBA'lar tanımlandı. ÖBA'larını listeleyen ve tanımlayan ilk ülke olan Türkiye'den başka, bugüne kadar toplam 67 ülkede yaklaşık 800 ÖBA listelendi.

2.3 ÖBA Kriterleri

Önemli Bitki Alanlarının (ÖBA) seçiminde kullanılan genel ÖBA kriterleri aşağıdaki gibi üç kategoride gruplanır:

A Kriteri

Alanın küresel ya da Avrupa ölçeğinde tehlike altında bulunan bir ya da daha fazla türün önemli popülasyonlarını içermesi.

B Kriteri

Alanın yer aldığı biyocoğrafik kuşağa göre, Avrupa çapında olağanüstü zengin bir floraya sahip olması.

C Kriteri

Alanın küresel ya da Avrupa ölçeğinde, bitki koruma ve botanik açısından önemli bir habitat tipinin çarpıcı bir örneğini içermesi.

2.4 ÖBA'ları Korumaya Yönelik Yasal Mevzuat

2.4.1 Ulusal Çevre Kanunu ve İlgili Yönetmelikler

Çevre Kanunu 34 maddeden ibaret çerçeve bir kanun olup, çevrenin korunması ile ilgili ayrıntılı düzenlemeler bu kanu-

nun getirdiđi genel esaslar çerçevesinde yönetmelikler aracılıđı ile düzenlenir. Bu yönetmelikler ile ilgili metinler için Çevre ve Orman Bakanlıđının www.cevreorman.gov.tr sitesine bakılabilir.

2.4.2 Uluslararası Çevre Koruma Sözleşmeleri

Ülkeler ulusal çevre koruma yasaları çıkartmakta, Avrupa Birliđi üye ülkeleri ve diđer ülkeler arasında yönetmelikler ve direktifler imzalamakta ve dünya ülkeleri de uluslararası sözleşmelerle işbirliđi yapmaktadır. ÖBA'lar Türkiye'nin taraf olduđu uluslararası sözleşme hükümlerinin yerine getirilmesine katkı sağlayacak çok önemli bir alt yapı oluşturur. Türkiye'nin de taraf olduđu bazı uluslararası doğa koruma sözleşmeleri aşağıda kısaca anlatılmaktadır. ÖBA'lar bu uluslararası çevre koruma sözleşmelerine uyum ve uygulama amacıyla kullanılacak botanik ve doğa koruma ile ilgili bilimsel veriler içermektedir. Bazı uluslararası sözleşmeler doğrudan bitkisel çeşitliliğinin korunmasına yönelik sözleşmeler olmamakla birlikte, doğal alanların koruma altına alınmasını amaçlamaları nedeniyle dolaylı olarak doğal bitkilerin korunmasına katkıda bulunurlar.

Türkiye'nin imza attıđı bu uluslararası sözleşmelerin yükümlülüklerini yerine getirmesi, zengin biyolojik çeşitliliğini koruma altına alması ve uygulamalarda yaşanan aksaklıkların giderilmesi için hükümet, yerel yöneticiler, üniversite, sivil toplum kuruluşları ve ilgililerle tartışıması ve çözüm üretilmesi gerekmektedir. Türkiye'nin taraf olduđu sözleşmeler ile ilgili Çevre ve Orman Bakanlıđının sitesine bakılabilir: www.cevreorman.gov.tr

- **CBD Sözleşmesi:** Biyolojik Çeşitlilik Sözleşmesi (Rio de Janeiro, 1992)

Kısa adıyla CBD'ye imza atan her ülke doğa koruma ve sürdürülebilir kullanımı amacıyla biyolojik çeşitliliğinin belirlenmesi ve izlenmesi ile yükümlüdür. Biyolojik Çeşitlilik Sözleşmesi 6. Uluslararası Konferansı (Hollanda, 2002) sırasında Küresel Bitki Koruma Stratejisi (KBKS) kabul edilmiştir. Toplam 16 hedeften oluşan KBKS'de Hedef 5, 2010 yılına kadar en önemli bitkisel çeşitlilik içeren alanların %50 oranında koruma altına alınmasıdır. ÖBA'lar, Küresel Bitki Koruma Stratejisi Hedef 5'in yerine getirilmesi ve raporlanması için sözleşmeye taraf Türkiye'ye gerekli bilgi ve altyapıyı sağlamaktadır: www.biodiv.org

- **Bern Sözleşmesi:** Avrupa'nın Yaban Hayatı ve Yaşama Ortamlarını Koruma Sözleşmesi (Bern, 1979)

Kısa adıyla Bern Sözleşmesine taraf olan her ülke, sözleşmenin ek listelerinde (Ek Liste I: Bitki Türleri ve Ek Liste II: Hayvan Türleri) yer alan türlerin doğal yaşam alanlarıyla birlikte koruma altına alınması amacıyla gerekli idari ve yasal önlemleri almakla yükümlüdür. ÖBA'ların koruma altına alınmasıyla, Türkiye'nin imza attığı uluslararası Bern Sözleşmesi gereği korumakla yükümlü olduğu bitki türlerimizin %83'ü (Ek Liste I) ve Bern Sözleşmesi Çalışma Komitesi Sonuç Bildirgesi No.4'te yer alan Türkiye'nin Tehlike Altındaki Habitatlarının %94'ü korunacaktır.

Bern Sözleşmesi gereğince Zümrüt Ağı Özel Koruma Alanlarının (Emerald Network) oluşturulmasında kullanılan kriterler ile ÖBA kriterleri uyumludur. Bu nedenle Türkiye, Zümrüt Ağı için seçmekle yükümlü olduğu Özel Koruma Alanla-

rını ÖBA'lardan belirleyebilecektir: www.nature.coe.int

- **CITES Sözleşmesi:** Nesli Tehlikede Bulunan Yabani Hayvan ve Bitki Türlerinin Uluslararası Ticaretine İlişkin Sözleşme (Washington, 1973)

Kısa adıyla CITES Sözleşmesi, üye ülkelerin sözleşmenin ek listelerinde (Ek Liste I: İhracatı ya da ithalatına yalnız ticari olmayan nedenler ve belli şartlar altında izin verilen türler ve Ek Liste II: Ticareti yalnız resmi izin belgeleriyle yapılabilen türler) yer alan hayvan ve bitki türlerinin uluslararası ticaretini düzenler.

- **Ramsar Sözleşmesi:** Özellikle Su Kuşları Yaşama Ortamı Olarak Uluslararası Öneme Sahip Sulak Alanlar Sözleşmesi (Ramsar, 1971)

Ramsar Sözleşmesi, uluslararası öneme sahip sulak alanların listelenmesi ve bu listede yer alanların korunması amacıyla üye ülkelerin alması gereken önlemleri belirler. ÖBA'lar Türkiye'nin Ramsar Sözleşmesi gereği listelemek ve korumakla yükümlü olduğu uluslararası ölçekte önemli bazı sulak alanları içermektedir. Ramsar alanı ilan edilen sulak alanların taşınması gereken uluslararası kriterler arasında, nadir ve tehlike altındaki bitkiler ve biyolojik çeşitliliğin korunması açısından önemli bitki topluluklarının olması da yer almaktadır. Bu nedenle ÖBA'lar, Türkiye'de Ramsar alanlarının belirlenmesi ve korunması için gerekli verilerin toplanması ve izlenmesi çalışmalarına katkı sağlar:

www.ramsar.org

- **Dünya Kültürel ve Doğal Mirasının Korunmasına Dair Sözleşme** (Paris, 1972)

Kısa adıyla Paris Sözleşmesine üye ülkeler, kendi topraklarında bulunan kültürel ve doğal mirası oluşturan varlıkların (özellikle bilim ve doğa koruma bakımından küresel ölçekte önemli, tehlike altındaki bitki, hayvan ve habitatlar) bulunduğu alanların belirlenmesi, korunması ve gelecek nesillere aktarılması ile yükümlüdür. Bu amaçla Dünya Kültür ve Doğa Mirası Listesi oluşturulmakta ve en az iki yılda bir güncellenmektedir: www.unesco.org/whc

- **AB Habitat ve Tür Yönetmeliği:** Avrupa Birliği Doğal Habitatların, Hayvan ve Bitki Türlerinin Korunması Yönetmeliği (1992)

Kısa adıyla AB Habitat ve Tür Yönetmeliği gereği, Avrupa Birliği'ne üye ülkeler Natura 2000 Ağı oluşturmak amacıyla, Özel Koruma Alanları belirlemekle yükümlüdür. Yönetmeliğin ek listelerinde korunması, restorasyonu ve yönetimi gereken habitat ve türler yer alır. Örneğin Ek Liste I: Doğal Habitatlar, Ek Liste II: Özel Koruma Alanlarındaki Bitki Türleri, Ek Liste IV: Özel Koruma Önlemleri Alınacak Türler ve Ek Liste V: Aşırı Kullanılan Tehlike Altındaki Türler, vb. AB üyelik sürecinde Natura 2000 Ağı için özel koruma alanları ÖBA'lerden belirlenebilir: www.europa.eu.int/comm/environment/enlarg/handbook/handbook.htm

3 ÖNEMLİ BİTKİ ALANLARI İLETİŞİM AĞI – ÖBANET

3.1 ÖBANET Projesi

Türkiye'deki ilk 144 ÖBA'nın belirlenmesinden sonra, sıra bu ÖBA'ların bulunduğu illerdeki ilgi grupları (hükümet temsilcileri, yerel yöneticiler, üniversiteler, sivil toplum kuruluşları, iş dünyası ve genel kamuoyu) ile iletişim kurmaya gelmişti. Böylece ilgi grupları arasında ÖBA'lar hakkında düzenli bilgi ve haber akışı sağlanacak, basılı materyaller paylaşılacak, doğal kaynakların korunarak kullanılması konusunda işbirliği ve görüş alışverişi yapılabilecekti. Bu amaçla ÖBANET proje çalışmalarına başlandı.

Türkiye'nin ÖBA'larında ilgi grupları arasında iletişimin sağlanması ve güçlendirilmesini amaçlayan ÖBANET girişimi, başta DHKD ve RUBICON olmak üzere, Türkiye'den ve Hollanda'dan (IVN ve FLORON) dört Sivil Toplum Kuruluşu işbirliğinde başlatılmış, Hollanda Dışişleri Bakanlığı Matra Proje Programı tarafından desteklenmiştir. ÖBANET girişimi, uzun vadede gönüllülerle birlikte Türkiye'nin doğal kaynaklarının sürdürülebilir kullanımı konusunda iletişim, bilgi paylaşımı ve katılımcılığın arttırılmasını hedeflemektedir. Böylece ÖBANET aracılığıyla, ÖBA'larda ortaya çıkabilecek değişimler (tehditler ve tahribatlar vb.) yakından izlenebilecek, ekolojik verileri güncellenebilecek ve en çok tehlike altında bulunanlara öncelik verilerek koruma altına alınmaları için gerekli önlemler alınabilecektir.

3.2 ÖBANET Pilot Bölgeleri

ÖBANET'te başlangıç olarak 9 pilot bölge seçilmiştir. Ancak hedef Türkiye'nin bütün ÖBA'larının bu iletişim ağına dahil etmektir. ÖBANET kapsamında aşağıda kısaca tanıtılan pilot ÖBA'larda öncü çalışmalar yapılmıştır:

1. Ergene Havzası ÖBA (Edirne-Kırklareli)

Trakya'nın ortasında, batıda Meriç ve güneyde Ergene Nehri, kuzeyde Yıldız (Istranca) Dağlarının etekleri ve doğuda Lüleburgaz-Pınarhisar arasındaki Karaağaç Deresi ile sınırlanmıştır. Ergene Havzasının, bitki örtüsü üzerinde çok detaylı araştırmalara ihtiyaç duyulmakla birlikte; Türkiye'de başka bir yerde bulunmayan çok nadir bitkilere ev sahipliği yaptığı bilinmektedir. Havzada küresel, Avrupa ve ülke çapında tehlike altında 7 bitki saptanmıştır. Verimli topraklar üzerinde gelişmiş çalı ve mera toplulukları, bölgedeki yoğun zirai faaliyetler ve endüstriyel kirlilik nedeniyle büyük bir tehdit altındadır.

2. Ömerli Havzası ÖBA (İstanbul)

İstanbul'un en önemli su toplama havzalarından biridir. Ömerli Havzası geniş fundalık, meşe ve karaçam toplulukları ve bunlarla bağlantılı mera, turbalık ve mevsimlik gölcüklerden oluşan çok zengin bir habitat çeşitliliği içerir. Doğu Avrupa ve Doğu Akdeniz'in en geniş fundalıklarını barındırması nedeniyle özellikle önemlidir. Zengin bitki örtüsünü oluşturan 500'den fazla bitki arasından yaklaşık 40 tanesi ülke çapında nadirdir. Bunlardan 15'i küresel ve Avrupa çapında tehlike altında bulunmaktadır. Ömerli Havzası, güneydoğusuna inşa edilen Formula 1 tesislerinin bölgedeki yapılaşmayı tetiklemesi, plansız/kontROLSÜZ şehirleşme nede-

niyle büyük bir tehdit altındadır.

3. Uludağ ÖBA (Bursa)

Anadolu'nun kuzeybatısında yer alan en yüksek dağdır. Uludağ'ın bitki örtüsü yaprağını döken ve iğne yapraklı ormanlar, yüksek kesimlerde fundalıklar, mevsime bağlı oluşan gölcükler, zirve kayalık toplulukları ve buzul göllerinden oluşur. En az 790 bitkinin kayıtlı olduğu bitki örtüsünde, 30'u yalnız Uludağ'a özgü olmak üzere, yaklaşık 96 tanesi küresel, Avrupa ve ülke çapında tehlike altındadır. İçerdiği nadir bitki çeşitliliği, kendine özgü bitki örtüsü tipleri ve endemik bitkileriyle Uludağ, yalnız Türkiye'nin değil, tüm Avrupa'nın en önemli bitki alanlarından biridir.

4. Çoruh Vadisi ÖBA (Erzurum-Artvin)

Doğu Karadeniz Dağları arasında ilerleyen, Türkiye'nin en büyük akarsularından Çoruh Nehri'nin orta ve aşağı kesimlerini içerir. Nehir vadisinde iklimin oldukça yumuşak olması, yer yer Akdeniz bitki örtüsünün gelişmesine olanak vermiştir. Alçak kesimlerde yaprağını döken karışık orman, dağınık fıstık çamı ve maki, vadi yamaçlarında ise step bitki toplulukları yer alır. Alanda küresel ve Avrupa ölçeğinde tehlike altında en az 67 bitkinin kayıtlı olduğu bilinmektedir. Çoruh Vadisi dar yayıllı endemik bitkiler bakımından Türkiye'nin en zengin alanlarından biridir. Buna karşılık ÖBA, Çoruh Nehri üzerinde devam eden ve yapımı planlanan çok sayıda baraj nedeniyle tehdit altındadır.

5. Baba Dağı ÖBA (Muğla)

Fethiye Körfezinin doğusunda, Akdeniz kıyısında yer alır. Baba Dağı bitki örtüsünde, alçak kesimlerde maki ve kızıl-

çam, orta ve yüksek kesimlerde sedir, zirve bölümlerinde ise sarp kayalık, taşlık yamaç toplulukları yer alır. Ilıman bir iklimin hakim olduğu deniz kenarından yaklaşık 2000 m.'ye yükselen dağda en az 50 nadir bitki belirlenmiştir. Bunlardan 40'ı küresel ve Avrupa ölçeğinde tehlike altındadır. Baba Dağı turizm yatırımları ve rekreasyonel etkinlikler nedeniyle büyük bir tehlike ile karşı karşıya bulunmaktadır.

6. Lara-Perakende Kumulları ÖBA (Antalya)

Antalya'nın doğusunda tarihi "Pamphylia (Antalya) Ovası"nın deniz kıyısındaki kumul ve sulak alan habitatlarını içerir. Alanın zengin bitki örtüsü, birkaç istisna dışında tamamen "Pamphylia Ovası"na özgü bitkilerden oluşur. Lara ve Perakende arasındaki kumullarda yetişen, tehlike altında en az 34 bitki belirlenmiştir. Bunlardan 18'i küresel ve Avrupa ölçeğinde, 16'sı ise ülke çapında nadir bitkilerdir. Antalya şehir merkezine yakınlığı ve Turizm Yatırım Merkezi ilan edilmiş kıyı şeridinde yer alması nedeniyle, Lara-Perakende Kumulları çok hızlı kentleşme ve turizme bağlı aşırı yapılaşma baskısı altındadır.

7. Ahir Dağı ÖBA (Kahramanmaraş)

Kahramanmaraş şehir merkezinin hemen kuzeybatısında 2339 m.'ye yükselir. İnsan müdahalesi sonucu büyük ölçüde değişmiş olmakla birlikte, halen zengin meşe, dağlık step, mera ve taşlık bitki toplulukları içerir. Bitki örtüsünde Türkiye'ye özgü 122 bitki kayıtlıdır, bunlardan 3 tanesi yalnız Ahir Dağına özgüdür. Dağda küresel ve Avrupa ölçeğinde tehlike altında bulunan en az 38 bitki yetişmektedir. Kahramanmaraş şehir merkezine yakınlığı ve şehrin dağa doğru hızla genişlemesi nedeniyle, Ahir Dağı nadir bitkileriyle bir-

likte büyük bir tehdit altındadır.

8. Erciyes Dağı ÖBA (Kayseri)

İç Anadolu'da yaklaşık 4000 m 'ye yükselen büyük bir volkanik dağdır. Tarih öncesinde sık ormanlarla kaplı olduğu bilinen Erciyes Dağında, yoğun kesim ve otlatma nedeniyle ormanların yerini dağlık step bitki toplulukları almıştır. İnsan müdahalesi sonucu meydana gelen büyük değişime karşın, dağın doğal bitki örtüsünde yaklaşık 1171 bitki saptanmıştır. Bunlardan 195'i Türkiye'ye ve 11'i yalnız Erciyes Dağına özgüdür. Dağda küresel, Avrupa ve ülke çapında tehlike altında bulunan 33, yakın gelecekte tehlike altına girebilecek 17 bitkinin yetiştiği de bilinmektedir. Dağın nadir bitki örtüsü kış sporları ve rekreasyonel tesisler, yoğun kesim ve otlatma baskısı nedeniyle yok olma tehlikesiyle karşı karşıyadır.

9. Çıldır Gölü ÖBA (Kars-Ardahan)

Anadolu'nun kuzeydoğu ucunda yüksek bir platoda uzanan oligotrofik göller arasında en önemlisidir. Çıldır Gölünün yanı sıra, Putka (Gölbaşı) Gölü ve Çalı Gölü de içerdiği nadir bitki türleriyle ÖBA sınırları içine alınmıştır. Bu göllerin zengin bitki örtüsünde, Türkiye'de çok lokal olarak görülen en az 10 nadir bitkinin yetiştiği bilinmektedir. Göller kurutma, tarım alanlarının genişlemesi ve kirlilik nedeniyle tehdit altında bulunmaktadır.

4 ÖBA KORUMA

4.1 Alan ve Tür Koruma İlkeleri

Önemli Bitki Alanı (ÖBA) gibi doğa koruma bakımından öncelikli bir alanın resmi bir koruma statüsüne kavuşturulması, planlanması (şehir master planı ya da çevre düzeni koruma planı vb.), yetki ve yönetimi altında bulunduğu resmi kurumla yakın işbirliği (örn. orman arazisi ise Orman Bakanlığı vb.), sürdürülebilir kullanımı ve rekreasyonel etkinlikler sırasında atılması gereken ilk adımlar ve dikkat edilmesi gereken konular aşağıda sıralanmıştır.

- **Bilgi Toplama**
 - i) Alanın büyük ölçekli haritaları bulunmalıdır.
 - ii) Alanla ilgili (varsa) gelişme, çevre düzeni ya da inşaat planları elde edilmelidir.
 - iii) Alanın mülkiyeti konusunda bilgi toplanmalıdır (ya da bu konuda bilgili/yetkili olabilecek kişiler/kurumlarla görüşülmelidir).
 - iv) Alanda planlanan kurutma, ağaçlandırma, baraj yapımı, toplu konut, köprü, duble yol vb. devlet yatırımları hakkında bilgi toplanmalıdır.
 - v) Alanı koruyabilecek ulusal ve uluslararası çevre koruma kanun, yönetmelik ve sözleşmeleri derlenmeli ve ilgili maddeleri öğrenilmelidir.
 - vi) Eğer örgütlenmiş bir yapı (örn. STK) söz konusu ise, hakları bilmek ve faaliyetlerde hukuki sorunlarla karşılaşmamak için ilgili mevzuat edinilmeli ve çalışma öncesinde ve sırasında mevzuat doğrultusunda hareket edilmelidir.
 - vii) Alan hakkında yayımlanan her türlü bilimsel veri toplanmalı, arşivlenmelidir.

- **İşbirliđi**

Dođa korumaya ve ilgili kurum, dernek ve girişimlere sempati duyan yerel (ve merkezi) yöneticiler, üniversite, özel sektör ve ilgili kiři ve kurumlar, STK'lar ve diđer dođa severlerle görüşülmeli, onlara bilgi verilmeli ve yakın işbirliđi yapılmalıdır.

- **Sorunun Çözümünde Olumlu ve Katılımcı Yaklaşım**

- i) Alanın, dođa korumanın ve işbirliđinin önemi ilgi gruplarına aktarılmalıdır.
- ii) Alana uygun bir dođa koruma statüsü verilmesi konusunda yerel hükümet temsilcileri ile ortak bir karar alınmalı ve birlikte hareket edilmelidir.
- iii) Uygun bir koruma statüsü mümkün değilse, diđer koruma alternatifleri üzerinde durulmalı (muhafaza ormanı, mesire yeri vb.) ya da özel sektörle işbirliđinde özel koruma alanı olması için girişimlerde bulunulmalıdır.
- iv) Başta kamuoyu olmak üzere, ilgi gruplarına sürekli bilgi vermeye hazır olunmalıdır.
- v) Alanın önemi hakkında merkezi ve yerel hükümet temsilcileri ve yöneticiler (bakanlıklar, valilikler, yerel belediyeler, milletvekilleri vb.) nezdinde lobi çalışmaları yapılmalıdır.
- vi) Alanda işletme/kullanım hakkına sahip kiři ve kurumları ya da arazi sahiplerini karşımıza almadan (ya da kızdırmadan) yakın bir iletişim ve işbirliđi kurulmaya çalışılmalıdır.
- vii) Herkesin yararı gözetilerek, tarafların kabul edeceği alternatif çözüm önerileri üzerinde çalışılmalıdır.

- **Resmi Yazışmalar/Başvurular Yapılması**

- i) Alanın önemi, karşı karşıya bulunduğu tehditler ve yapılması gerekenlerle ilgili yetkili makamlara (ilgili kişi ve kurumlara da bilgi vererek) sürekli mektuplar yazılmalıdır.
- ii) Bu konuda tanıdık avukat ve hukuk adamlarına danışılarak hareket etmeye özen gösterilmelidir.

- **İmza Kampanyası**

Yukarda ele alınan öneriler etkili olmuyorsa; sesimizi daha çok duyurmak için kamuoyu desteğini yanımıza çekmenin en ekonomik ve hızlı yollarından biri imza kampanyası olabilir. İmza kampanyaları genellikle yetkili bir merciye hitaben dilekçe formatında hazırlanır. Eğer sokakta imza toplanmak isteniyorsa ilgili madde gereğince dilekçe yazılmalı ve imza kampanyası yazısı örneği ile birlikte alanın en büyük mülki amirine bildirimde bulunulmalıdır.

4.2 Doğa Koruma Uygulamaları

Türkiye'nin, Avrupa'nın ve dünyanın doğal bitki/hayvan türleri ve bu türlerin habitatları giderek artan bir tehdit altındadır. Endüstriyel gelişmeler, plansız ve kontrolsüz şehirleşme, turizm yatırımları vb. doğal kaynakların hızla kirlenmesi ve tüketilmesine neden olmaktadır. Bir zamanlar doğal alanlarda yaygın olarak bulunan bazı türler azalmakta, yanlış uygulamalar ve gerekli önlemlerin alınmaması nedeniyle yaşam alanları yabancı türler tarafından istila edilmektedir. Özellikle son 50 yıldır, insanın doğaya müdahalesinin teknoloji ile birleşerek artması sonucunda, doğal türler ve yaşam alanları büyük ölçüde tahrip edilmiş, parçalanmış ve yok olma tehlikesi ile karşı karşıya kalmış durumdadır. Tehlikenin büyüklüğü ve artarak devam etmesi nedeniyle bütün ülke-

ler doğal bitki ve hayvan türlerini ve bunların yaşadığı alanları korumak amacıyla önlemler almaya başlamıştır. Doğal tür ve habitatların nitelik ve miktar olarak azalması, genetik erozyon ve yok olma tehlikesi ancak gerekli doğa koruma önlemlerinin alınmasıyla durdurulabilir ve engellenebilir.

Doğa koruma uygulamaları, arazi ve laboratuvar araştırmaları aracılığıyla gerekli bilimsel verilerin toplanması ve bu verilere dayanarak koruma önlemlerinin alınmasından oluşur. Adımları şöyle sıralanabilir:

- Flora, fauna türleri ve habitat çeşitleri üzerinde bilimsel araştırmalar
- Her tür ve habitat çeşidinin doğadaki tehlike durumu ve ekolojik istekleri ile ilgili araştırma ve izleme çalışmaları
- Her ülkenin IUCN Tehlike Kategorileri ile birlikte kendi Kırmızı Listelerini hazırlaması
- Ulusal yasalar ve uluslararası sözleşmelerin uygulanması
- Gerekli koruma önlemlerinin alınması

Doğa koruma amacıyla alınması gereken önlemler üç grupta toplanabilir:

1. Yerinde (*in-situ*) koruma:

Doğal alanların korunmasında, ekolojik, genetik ve evrim süreçlerin devamı için en önemli strateji, doğal yaşam alanlarının olduğu gibi korunmasıdır, bunun yerini hiçbir önlem alamaz. Yeri dışında (*ex-situ*) koruma yalnızca tek, tek türler için geçerlidir; tür popülasyonları, doğal peyzaj ya da ekoloji için geçerli değildir.

- Bu amaçla ideal olan, koruma alanları ilan etmek ve bu

alanlardan birbiriyle bağlantılı bir koruma ağı oluşturmaktır.

- Bunun yanı sıra, yarı doğal alanlarda geleneksel arazi kullanma yöntemleri ve tarım alanlarında geleneksel tarım teşvik edilmelidir. Meralar, çayırliklar, stepler, fundaliklar ve makiliklerde düşük yoğunlukta geleneksel faaliyetlere (otlatma, doğal kaynaklardan ortak yararlanma vb.) devam edilmelidir. Tarlalar arasındaki doğal sınırlar (doğal çalı, ağaç toplulukları, akarsular, sulak alan kıyıları vb.) korunmalıdır. Bu alanlar bölgenin doğal biyolojik çeşitliliğinin (tür, habitat ve genetik çeşitliliğın) sığınaklarıdır. Parçalanmış, erozyona uğrayan ve tahrip edilen doğal alanlardaki çeşitliliğın sığındığı özel bölümlerdir.

2.Yeri dışında (ex-situ) koruma:

Yerel, ülke çapında ya da küresel ölçekte tehlike altındaki doğal türlerin, tohum bankalarında saklanması, üretim alanları ve laboratuvar koşullarında üretimi, botanik bahçeleri, arboretumlar ve özel koleksiyon bahçelerinde muhafaza edilmeleridir. Yeri dışında üretime alınarak çoğaltılan tehlike altındaki türler, daha sonra doğal yaşam alanlarına yeniden yerleştirilir.

- Yeri dışında (ex-situ) koruma yalnızca tehlike altındaki türlerin, doğal ve yarı-doğal alanlardaki ya da geleneksel olarak işletilen tarım alanlarındaki popülasyonlarını takviye olarak görülmelidir.
- Yeri dışında koruma, çevre eğitim çalışmaları için çok önemlidir ve mutlaka eğitim programlarına entegre edilmelidir.

3. Restorasyon alıřmaları:

Tehlike altındaki trlerin, yok olmaması ve poplasyonlarının iyileřmesi amacıyla yerleri dıřında oęaltılarak, doęal yařam ortamlarına aktarılmalarını ve bu amala zel bir ynetim ve izleme programının uygulanmasını ierir. Restorasyon alıřmaları, tehlike altındaki trlerin yerinde ve yeri dıřında korunmasına ynelik alıřmalarla entegre bir program iinde gerekleřtirilmelidir. Biyolojik eřitlilięin korunması amacıyla tek bařına bir hedef olarak dřnlmemelidir. Pahalıya mal olan, riskli bir yntemdir ve entegre doęa koruma alıřmalarının yalnızca bir parasını oluřturmalıdır.

5 ÖBA ve GÖNÜLLÜLÜK

Çeşitli kaynaklarda, farklı şekillerde tanımlanmasına karşın, genel olarak *“Gönüllü, sahip olduğu fiziki güç, zaman, bilgi, yetenek ve deneyim özelliklerinden birini veya birkaçını STK’nın, inisiyatifin ya da kısaca kar amacı gütmeyen organizasyona maddi çıkar kaygısı gözetmeksizin günlük ofis veya proje bazındaki çalışmaları için sunan kişidir”*. Doğa koruma amacıyla yürütülen projelerde gönüllü emeğinin önemi ve gereği her zaman vurgulanır. Yürütülen çalışmalarda gönüllü emeğine etkin yer verilir; gerek karar aşamasında, gerekse uygulamada gönüllülerle işbirliği yapılır. Tüm bu süreçler doğa korumanın tabandan örgütlenerek insan gücü ve finansal kaynaklar bakımından sınırlı olan kapasitesini arttırmasına ve genele yayılmasına imkân tanır. Aynı zamanda aidiyet duygusunu artırır ve katılımı destekler.

Gönüllü çalışmalarla birey topluma dahil olur, değişimlere katkıda bulunur. Bir vatandaş olarak hakların yanı sıra, ödev ve sorumlulukları olduğunun bilinci ya da sadece hissi ile gönüllü olur. Böyle bir süreç toplumsal değişim, dönüşüm ve gelişimin vatandaşlar tarafından yönetildiğinin göstergesidir. Bir araştırmada *“Neden gönüllü olursunuz?”* sorusuna karşılık alınan bazı yanıtlar aşağıda sıralanmıştır¹ :

- *İçinde yaşadığı doğayı öğrenebilmek için*
- *İyi hissetmek için*
- *Sevdiği bir şeyi yapmak için*
- *Profesyonel alandaki becerilerini bir örgüte*

1 *“Gönüllülerle İşbirliği”*, Laden Yurttagüler- Alper Akyüz, İstanbul Bilgi Üniversitesi Yayınları, Bilgi Üniversitesi STK Eğitim ve Araştırma Birimi Eğitim Kitapları Serisi, İstanbul - Aralık 2006.

başılamak için

- *Yeni arkadaşlar edinmek için*
- *Evden çıkmak için*
- *Deneyim kazanmak için*
- *Gözlemlemek ve izlemek için*
- *Hakkını savunmak için*

Doğa gönüllüleri yukarda saydığımız nedenlerden bir ya da bir kaçından dolayı; bazen de, bambaşka bir nedenle gönüllü olmayı seçebilir: Belki bir çiçeği yerinde görmek, belki doğaya daha yakın olmak, belki sadece işinin getirdiği bir zorunlulukla, belki sadece bir arkadaşı çok istiyor diye ona eşlik etmek için vb. Bu liste her kişi için değişecek şekilde kullanılabilir.

5.1 ÖBA Gönüllüsü Olmak

ÖBANET, profesyonellerden, uzmanlardan ve ilgililerden destek alarak gönüllüler temelinden yaygınlaşan ve bu sayede toplumun geneline ulaşmayı hedefleyen bir girişimdir. ÖBANET, ÖBA gönüllüleri aracılığı ile genişleyecektir. ÖBA gönüllüsü olmak, işgücü desteği vererek çevre korumanın yaygınlaşması, çevre sorumluluğu ve bilincini bireysel seviyede olduğu kadar toplumsal düzeyde arttırmak için yapılan türlü girişimleri içerir.

Hem “katılımı” desteklemek, hem de gönüllülerin katkısından verimli olarak yararlanabilmek için, gönüllülerle işbirliğinde farklı yöntemler kullanılabilir. ÖBA’larda yapılacak her türlü çalışma (bilgilendirme, eğitim ve koruma vb.) için uygun etkinlikler tanımlanmalı, bu etkinlikler ile gönüllülerin kapasiteleri ve yetkinlikleri eşleştirilmelidir. ÖBA’lardaki

yerel ilgi grupları potansiyel gönüllüler olarak tanımlanabilir. Onlarla işbirliği yapıp ortak çalışmalar yürüterek kamuoyunda farkındalık yaratabilir ve davranış değişikliğine yol açabiliriz.

Her ÖBA’da mevcut şartlara bağlı olarak, kendine özgü bir strateji ve sistem geliştirilip uygulanabilir. Ancak genel olarak, ÖBA’larda gönüllülerle işbirliği ve gönüllülerin kendi aralarındaki ilişkilerini düzenlerken aşağıdaki noktalara dikkat etmemiz önemlidir:

- Öncelikle, Gönüllülerle ne tür faaliyetlerin yapılacak? Bu faaliyetlerde hangi gönüllü, ne kadar süre çalışacak? Belirlenmeli ve gönüllülerle çalışırken (eğitim, ofis ya da arazi çalışması, yetki verme vb.) ÖBANET’in ya da etkinlikleri sürdüren kuruluşun etik değerleri, ilkeleri ve hedefleri dikkate alınmalıdır.
- Planlanan ÖBA faaliyetleri önceden kesinleştirilerek gönüllüler ile paylaşılmalıdır. Bu sayede bazı işleri yapmak isteyen “gönüllü gönüllüler” çıkacak ve pek çok çalışma kendi iç dinamiği ile devam edecektir.
- Gönüllülerle her yeni çalışmadan önce yazılı bir durum tespit çalışması yapmak, pek çok karışıklığa ve yanlış anlamaya engel olabilir. Ekler bölümünde bulabileceğiniz Emek/İş Analiz Formu, gönüllülerin görev ve sorumlulukları yazılı olarak belirtilmesi için hazırlanmış bir taslaktır (Bkz. Ek.2). Bu form, çalışmanın bitiminde gönüllülerin projeye ilişkin geri bildirim ve öz değerlendirme yapmalarına da imkân verir.
- Gönüllüler hakkında bir veri tabanı oluşturulması, çalışmanın sürekliliği açısından önemlidir. Bu amaçla bu kılavuzda hazırlanan formlar doldurularak arşivlenebilir.

- Gönüllüler gerekli bilgilendirme ve uygulama çalışmalarından sonra, aldıkları görevler doğrultusunda inisiyatif kullanabilmelidir.

5.2 ÖBA Gönüllü Politikası

ÖBA Koordinatörleri alanın temel ihtiyaçlarına (eylem planlarına) göre gönüllülerle ne tür faaliyetlerde bulunabileceğini belirlerken, ÖBANET'in gönüllülerle ilgili politikasını ve çalışma ilkelerini de bilmesi önemlidir. ÖBA'larda gönüllülerle çalışırken dikkat edilmesi gereken Gönüllü Politikası aşağıdaki gibi özetlenebilir:

- ÖBA gönüllüleri ÖBA koordinatörleri tarafından gerçekleştirilen faaliyetlerin karar aşaması ve uygulanmasında aktif rol oynar.
- Gönüllülerin ayıracağı zaman önceden belirlenir.
- ÖBA gönüllülerinin aktif katılımlarının sürekli olması önemlidir. Bunu koordinatörlerin ihtiyaçları belirler.
- ÖBA gönüllülerine eşit olanaklar sağlanır.
- ÖBA gönüllüleri ile yapılması planlanan faaliyetler aksaklıklara neden olmayacak bir şekilde ve esnek bir yapıda eşleştirilir.
- ÖBA Gönüllüsü istemediği işi reddetme hakkına sahiptir.
- ÖBA Koordinatörleri gönüllülere destek olur danışmanlık yapar.
- ÖBA Koordinatörleri gönüllülere sistemli olarak geribildirimde bulunur.
- ÖBA gönüllüleri her faaliyet sonunda yürüttükleri çalışmayı ve kendilerini değerlendirirler.

5.3 ÖBA Koordinatörlerinin Sorumlulukları

ÖBA Koordinatörü tarafsız, şeffaf; bilimsel verilere, bilgilendirme ve paylaşmaya önem veren; sosyal sorumluluk bilincine sahip, arazi çalışmaları yapmayı seven; dinleme, insanlara karşı olumlu tutum, rahat iletişim kurma gibi becerilere sahip; sorumluluklarının ve gönüllülüğün önemini farkında; doğaya yakın ve duyarlıdır. ÖBA Koordinatörü vakit ve becerileri doğrultusunda ÖBA için aşağıda, temel hatlarıyla sıralanan çalışmaları yürütür:

- ÖBA Koordinatörü alanın gözü, kulağı ve sesidir. ÖBA'yı sahiplenerek gözetir, önemli gelişmeleri ÖBANET ekibine aktarır ve gerektiğinde harekete geçer.
- ÖBANET hakkında yerel ilgi gruplarını (yöneticiler, özel sektör, üniversite, STK'lar ve halkı) bilgilendirir, iletişim kurar.
- ÖBANET'in amaçlarına uygun etkinlikler düzenler.
- ÖBANET gönüllü iletişim ağının gelişmesine katkıda bulunur.
- ÖBA ve çevresinde doğa koruma amacıyla gönüllü grubu oluşturur.
- Edindiği bilgi ve deneyimleri yerel gönüllüler ve ÖBANET üyelerine aktarır.
- ÖBANET eğitim malzemelerini (broşür, poster, takvim, kitap vb.) ve ürünlerini ilgi grupları ve gönüllülerle paylaşır.
- Gönüllülerin eğitim ve diğer ihtiyaçlarının karşılanmasını organize eder.
- Gönüllülerle birlikte yerel toplantı, seminer vb. eğitim ve iletişim etkinlikleri düzenler, koordine eder.
- Yerel medya ile iyi iletişim ve ilişkiler kurar.
- Gönüllüler arasında verimlilik ve motivasyonu destekler.

- Diğer ÖBA koordinatörleri ve gönüllüleri ile iletişim ve işbirliği içinde çalışmalar yürütür.
- ÖBA'nın korunması amacıyla ilgi grupları ve gönüllülerle işbirliğinde girişimlerde bulunur.
- ÖBA için doğa koruma ve eğitim amacıyla küçük projeler hazırlar, finansal kaynak oluşturmaya katkıda bulunur (Bkz. Ek.4, Proje Hazırlama Formu).

5.4 Gönüllülerle Çalışma

5.4.1 Gönüllü Kaynağının Planlanması

5.4.1.1 ÖBA Etkinlik ve Zaman Planı

ÖBA Etkinlik ve Zaman Planı, ÖBA çalışmalarının etkinliği ve devamı için çok önemlidir. Aşağıda açıklamalı olarak verilen tablo yalnızca bir örnektir, koordinatörlerin şartlarına, programına ve ÖBA'dan ÖBA'ya değişebilir.

ÖBA Etkinlik ve Zaman Planı	
<p>İlkbahar Dönemi</p> <p><i>(Mart, Nisan, Mayıs)</i></p>	<p>Alan Gezisi yaparak gönüllülerin aktif katılımını desteklemek.</p> <p>Gözlem: ÖBA hakkında bilgileri güncellemek.</p> <p>Veri Toplama: Bitkilerin fotoğraflarını çekmek.</p>
<p>Yaz Dönemi</p> <p><i>(Haziran, Temmuz, Ağustos)</i></p>	<p>İletişim: Üniversitede ÖBA topluluğu ya da kulübü kurulmasını desteklemek ve bu yolla gönüllü kitlesi oluşturmak. ÖBANET sitesini takip etmek, basın duyuruları hazırlamak, resmi ve özel sektör kurumlarını tek tek yerinde ziyaret etmek vb.</p> <p>Eğitim: Eğitim fakülteleri ile işbirliğinde stajyer öğretmen adaylarına seminerler vermek, iletişim malzemelerini (broşür, afiş, vb.) staj yaptıkları okullarda asmalarını sağlamak ve kısaca öğrencileri bilgilendirmek için belli bir alt yapı yaratmak.</p>
<p>Sonbahar Dönemi</p> <p><i>(Eylül, Ekim, Kasım)</i></p>	<p>Kaynak Oluşturma: Yereldeki ayni ve nakdi kaynak sağlanabilecek fırsatları gözlemek ve gerekli ilişkileri kurmak, yıl boyunca iletişimde kalmak ve sürekli olarak durumu/ihtiyaçları paylaşmak.</p>
<p>Kış Dönemi</p> <p><i>(Aralık, Ocak, Şubat)</i></p>	<p>Lobi: ilgi grupları ile işbirliği yaparak yerel ve ulusal alanda karar vericiler üzerinde baskı gücü oluşturmak.</p>

5.4.2 Gönüllü Çalışma Alanları

Gönüllü çalışma alanları, ÖBA çalışmalarına, ÖBA'ların ihtiyaçları ve gönüllülerin özelliklerine göre değişir. Genel olarak gönüllülerin etkin görev alacakları alanlar aşağıdaki gibi listelenebilir;

- Lobi faaliyetleri
- Geziler
- Basınla ilişkiler ve iletişim çalışmaları
- Kaynak oluşturma
- Proje geliştirme
- Eğitim faaliyetleri
- Arazi çalışmaları
- Veri toplama

ÖRNEK 1

ÖBA'nın Adı: Erciyes Dağı

Yer: Kayseri

İşbirliği Yapılan Kişi ve Kurumlar: Erciyes Üniversitesi

İçerik: Erciyes Dağı ÖBA gönüllülerinin sayısının artması amacıyla Kayseri'de KADOK adında yerel bir dernek kuruldu.

ÖRNEK 2

ÖBA'nın Adı: Uludağ

Yer: Bursa

İşbirliği Yapılan Kurumlar : Uludağ Üniversitesi Eğitim Fakültesi.

İçerik: Uludağ Gönüllü Grubu Oluşturulması ve Gönüllü Kazanımı

- Etkili bir iletişim/farkındalık yaratmak ve üniversite öğrencilerini sürecin içine çekmek amacıyla toplantılar yapıldı.
- ÖBANET eğitim materyalleri (afiş, broşür vb.) öğrencilere ulaştırıldı.
- Uludağ Üniversitesi Eğitim Fakültesinin desteği ve önderliğinde üniversite öğrencilerinin yardımıyla Uludağ ÖBA hakkında bilgilerin paylaşılması ve eğitim malzemelerinin öğretim programlarında kullanılması sözü alındı.

Buna göre, 2009-2010 Eğitim ve Öğretim yılında 2 pilot çalışma yapılacaktır. Toplumsal Duyarlılık Dersinin müfredatına "Uludağ ÖBA" dahil edildi. Ayrıca, Eğitim Fakültesinde her yıl stajyer öğretmenlik yapan 1000 öğrenciden bir bölümüne ÖBA seminerleri verilecek, gittikleri ilköğretim kurumlarında bu konuda 5-10 dakikalık bilgi vermeleri ve eğitim materyallerini dağıtmaları istenecek. Böylece yerelde Uludağ ÖBA hakkında bilgilendirme çalışmalarına küçük yaşlardan başlayarak toplumsal farkındalık sağlanmış olacaktır.

5.4.3 Gönüllü Grubu Oluşturulması ve Gönüllü Kazanımı

Gönüllü kazanma yollarının bazıları aşağıdaki gibi sıralanabilir² :

- Etkinlikler (yürüyüş, gezi, fuar)
- Konferanslar, eğitim programları, seminerler
- Kitle iletişim araçlarının etkin kullanımı
- İletişim ve eğitim materyallerinin ilgi gruplarına ulaştırılması
- Üniversite öğrenci toplulukları (kulüpleri) ve öğretim görevlileri, yerel STK'lar, kamu kuruluş ve görevlileri ile iletişime geçme
- TBMM'deki milletvekili ve karar vericilerin ilgisini çekme
- Yerel halkın bilgilendirilmesi amacıyla etkinlikler düzenleme
- Önceki ve mevcut gönüllülerimize, onların aile ve arkadaşlarına ulaşma (bu son derece kişisel ve bir o kadar da etkili bir yöntemdir)
- Düzenli küçük gruplar halinde toplantılar düzenleme (resmi ya da küçük samimi/kişisel ilişkiler kurarak çeşitli gruplara ulaşmak amaçlanmalıdır)
- Gönüllülerin heyecan ve isteklerinin korunması ve yapacakları işi benimsemeleri için, ÖBANET ve etkinliklerinin tüm aşamalarına aktif olarak katılmalarını sağlama.

5.4.4 Gönüllülerin Eğitimi

Eğitim süreci, eğitilen için "keşfetme", eğiten için "yol gösterme" anlamı taşır. Belirli eğitim metoduna ve sosyo-ekonomik yapıya göre, kullanılan eğitim materyalleri değişiklik

2 Nafiz Güder (Editör); "Sivil Toplumcunun El Kitabı", Sivil Toplum Geliştirme Programı, ANKARA- Kasım 2004.

gösterir. Belirli yaş ve eğitim düzeyindeki bireyler için hazırlanmış malzemelerin hedef kitleye dağıtımı eğitim sürecinin ilk ayağıdır.

Pek çok kişi, kendisini geliştirmek, yeni bilgi ve beceriler edinmek için gönüllü olur. Eğitimin amacı yalnızca bilgi vermek değildir. Eğitim aynı zamanda bir iletişim aracıdır, gönüllüye yeni beceriler kazandırırken sahip olduğu becerilerin gelişmesini sağlar.

ÖBA gönüllüleri, ÖBANET hakkında güncel bilgilere sahip olmalı ve sürekli eğitim ile desteklenmelidir. ÖBA gönüllüsü olmak, doğaya duyarlı bir yaşam tarzı ve felsefesini benimsemeyi de içerir. Sürekli eğitim ve öğrenme gönüllünün verimliliğini ve motivasyonunu artırır. Bilerek ve anlayarak dahil olduğu çalışmalara katkısı artarak devam eder.

5.4.5 Eğitim ve İletişim Malzemeleri

Gönüllüler, ÖBANET kapsamında üretilen eğitim ve iletişim malzemeleri aracılığıyla ÖBANET ile ilk ilişkilerini kurarlar: Örn. ÖBANET broşürü, 9 pilot ÖBA afişi, ÖBA tebrik kartları, ÖBANET sitesi, ÖBANET e-grup, çalıştaylar, proje raporları, basın duyuruları, ÖBANET medya arşivi vb.

Bu ve benzer malzemelerin hazırlanmasıyla ilgili kolaylaştırıcı bilgiler "İletişim Bölümü"nde verilmiştir. (Bkz. sayfa 38)

ÖRNEK 3

ÖBA'nın Adı: *Ergene Havzası*



Yer: *Musabeyli Köyü / Edirne*

İşbirliği Yapılan Kurumlar : *Trakya Üniversitesi Eğitim Fakültesi / Musabeyli Köyü Muhtarlığı*

İçerik: *Köylerde çevre eğitimi ve Ergene ÖBA'nın tanıtımı. Bu faaliyeti koordinatörümüz üniversitedeki öğrencilerinin desteği ile haftalık ziyaretler şeklinde yürütmüştür.*

5.4.6 Gönüllülerin Motivasyonu

Gönüllülüğe karar verme ve devam sürecinde, bireylerin takındıkları tutumlar, güdüleyici (motive eden) etkenlerle birlikte, bağlantılıdır. Kişiyi motive eden etkenlerle gönüllünün vereceği hizmet ile gönüllüye tanınan fırsatların örtüşmesi önemlidir. Fakat salt bu koşulların sağlanması bireyin gönüllü olacağı anlamına gelmez.

Gönüllülerin motivasyonunu sağlamak için karşılıklı olarak *"İhtiyaçları eşleştirmek"* ve *"Harekete geçiren etkenleri belirlemek"* önemlidir. Bu nedenle, gönüllü koordinatörlerinin işleri motive edici bir şekilde tasarlaması çok faydalı olur.

Gönüllülerin motivasyonu ile ilgili bazı pratik öneriler aşağıda sıralanmıştır:

- Gönüllülerinize teşekkür edin, tekrar teşekkür edin, tekrar teşekkür edin
- İnsanlar kendilerini iyi hissetmek isterler (ufak bir ayrıntıya dikkat edilmesi, hatırlanmak vb.)
- Geri bildirimlerin olumlu olmasına özen gösterin
- Eleştiri yapılması gerekiyorsa; olumlu yönde bir eleştirinin gönüllünün saygı duyduğu ya da iyi ilişki kurduğu kişi tarafından yapılmasını sağlayın
- Bir hata söz konusu ise, gönüllülere neden hatalı olduklarını olumlu geribildirimlerle ve somut bir şekilde örnekler vererek anlatın.

6 İLETİŞİM

ÖBANET çalışmalarının kısa ve uzun vadede etkin bir şekilde yürütülmesi ve sürekliliği için iletişim çok önemlidir. Proje süresinde üretilen eğitim ve iletişim malzemeleri (broşür, afişler, tebrik kartları vb.) çalışmalarda önemli araçlardır. Bir diğer önemli nokta ise, iletişim araçlarının en büyüğü olan medyanın da etkili ve hassas bir şekilde bu çalışmalara dahil edilmesidir.

6.1 İletişim Stratejisi

ÖBANET çalışmalarının gönüllülerle uzun vadede başarıyla devam etmesi için kişiler arası iletişim çok önemlidir. Etkin bir gönüllü iletişim ağı kurulmasında aşağıdaki hususlara dikkat edilmelidir.

Doğa koruma bilincinin arttırılması ile ilgili bir iletişim stratejisinde etkin ve başarılı olabilmek için üç bileşen önemlidir:

- Hedef kitleye iletilmek istenen mesaj
- Hedef kitleyi oluşturan gruplar
- Mesajı iletmede kullanılacak en uygun araç

6.1.1 Mesaj

Bir mesajı iletme için çok farklı yöntemler kullanılabilir. Bununla beraber, çevre bilincini artırmak amacıyla yapılan bir çalışmanın başarılı sayılması için, hedef kitlenin bir kaç önemli mesajı almış olması gerekmektedir.

- Bitkiler hayatın temelidir.
- Türkiye, Avrupa, Kuzey Afrika ve Yakın Doğu ülkeleri arasında en zengin floraya sahip ülkedir, bu gurur du-

yulması gereken bir şeydir.

- Bu zenginliği içinde barındıran 144 ÖBA en iyi şekilde korunmalıdır. Buna karşılık Türkiye'nin ÖBA'ları çok çeşitli tehlikelerle karşı karşıyadır.
- ÖBANET'de merkezi ve yerel tüm ilgi gruplarıyla işbirliği hedeflenmektedir.

6.1.2 Hedef Kitle

Korumanın tam anlamıyla başarıya ulaşabilmesi için çevre bilincinin, toplumun tüm bireylerine yayılması gerekmektedir. Bu nedenle ÖBANET ile ilişkilerine ve sahip oldukları çevre koruma anlayışına bağlı olarak, farklı mesajların en uygun şekilde iletilmesi gereken hedef kitleyi başlıca dört gruba ayırabiliriz (ÖBA özelinde ve/veya çalışma alanlarının ihtiyaçları doğrultusunda başka gruplar da doğabilir).

1. *Yöre Halkı*: Çoğu zaman yazılı ve sözlü basın ile onlara ulaşmak güçtür. Dolayısıyla mesajın iletilmesi; eğitim kampanyaları, yerel dükkanların camlarına asılan duyuru ve ilanlar, konuşmalar, video gösterimleri ve basit, göze çarpan yayınlar vasıtasıyla daha kişisel düzeyde olmalıdır.

2. *Karar vericiler, yöneticiler ve kamu görevlileri*: Bu grup merkezi yönetimdeki kanun yapıcılarından vali, kaymakam, muhtar ve bakanlıkların taşra teşkilatı yöneticilerine kadar uygulamadan sorumlu tüm yetkilileri içermektedir. Bu kategoriye giren kişilere, çevre koruma ile ilgili düşünceler, çok iyi tasarlanmış görsel materyaller bilimsel verilere dayanarak, ulusal ve uluslararası mevzuattan örneklerle ve ikna edici bir şekilde sunulmalıdır. Her türlü yayın ve sunumlar iyi hazırlanmış olmalıdır. Bu kişilerle bire bir görüşmeler her zaman en iyi sonucu verir.

3. *Öğrenciler:* Gezegenimizin geleceği hiç şüphesiz ki dünya gençliğinin elindedir. Günümüz gençlerinin/ öğrencilerinin geleceğin doğa korumacıları, çevre planlamacıları veya kanun yapıcıları vb. olacakları gerçeğinin yanı sıra; çevre bilincinin istenen düzeye ulaşmasının ancak genç kuşakların çevre konusunda gerekli hassasiyeti kazanmaları ile mümkün olacaktır. Çocuklar için en uygun çevre eğitimi, uygulamalı olarak doğada yapılacak gözlem ve keşiflerdir.
4. *Genel Kamuoyu:* Çevre koruma, toplumdaki bütün kesimlerin korumanın gerekli olduğu anlayışına sahip olmaları halinde başarılı olabilir. Bu kitleye mesajın iletilmesinde, sözlü ve yazılı basın en iyi ve uygun yoldur. Bununla birlikte, basının teknik konulardan çabuk sıkılabileceği akıldan çıkarılmamalıdır. Bu nedenle konunun sürekli olarak **yenilikçi** ve **güncel** bir tavırda sunulmasına dikkat edilmelidir.

ÖRNEK 4

ÖBA'nın Adı: Çıldır Gölü

Yer: Kars, Sarıkamış

İşbirliği Yapılan Kurumlar : Sarıkamış Tugay Komutanlığı

İçerik: Ağustos 2008'de düzenlenen ÖBANET Kars, Sarıkamış Çalıştayı haberlerinin yerel basında yayımlanmasından sonra Sarıkamış Tugay Komutanlığının isteği üzerine askerlere, Çıldır Gölü ÖBA ile ilgili bir seminer verildi.

6.1.3 Medya ile İşbirliği³

ÖBA ekibi olarak hedefiniz doğrultusunda çalışmalar yapmak kadar, çalışmalarınızı yerel veya ulusal boyutta tanıtmak da önemlidir. Medya, doğru mesajın geniş kitlelere hızlı ulaştırılmasında kullanılabilecek kolay ve etkin bir araçtır.

Adımlar

- Yürüttüğünüz çalışmalar ve Proje konusunda medya ile ilişkilerden sorumlu olacak bir kişi belirleyin. Medyanın, karşısında her zaman aynı yetkili ve ilgili kişiyi bulması, vermek istediğiniz mesajın tutarlılığını ve planlamanın başarısını gösterir.
- Farklı medya organları için farklı uygulamalar geliştirin. Basın toplantısının yanı sıra, medyada tanıştığınız kişilere konuyla ilgili röportaj, araştırma dosyası, açık oturum veya yazı dizisi önerilerinde bulunun.
- Hedef kitlenize yönelik, ulusal ve yerel medyayı kapsayan bir “medya iletişim listesi” hazırlayın.
- Etkinliklerinizi basın bülteni ya da basın toplantısı ile mutlaka duyurun (Bkz. sayfa 43 Basın duyurusu hazırlamak ve sayfa 50 Basın toplantısı düzenlemek).

Öneriler

- Güvenilirliğinizden ödün vermeyin. Medyaya ilettiğiniz bilgilerde çelişkili olmayın. “Güvenilmez” olarak nitelendirildiğiniz anda medya ile ilişkilerinizin, telafisi güç bir biçimde zarar göreceğini unutmayın.
- Medyanın size gelmesini beklemeyin. Bilinen sorunlara yeni bakış açıları getirerek medyanın ilgisini konuya çek-

3 “Proje Yürütme Rehberi”, SGP, GEF Küçük Destek Programı, Türkiye.

meye çalışın.

- Siz medyanın desteğini isterken, medyanın ilginç, çarpıcı ve yeni haber beklentisi içerisinde olduğunu unutmayın. Karşılıklı beklentileri uyumlulaştırdığınız sürece her iki taraf için de yarar sağlanacaktır.
- Medya çalışanları ile yüz yüze veya telefonla tanışın ve ilişkileri sürekli tutun.
- Köşe yazarlarının etkinliğini unutmayın ve onlarla ilişki halinde olun. Hatta zaman zaman projelerinizi izlemek üzere davet edin.
- Her türlü olumsuz durum (örn. size, kurumunuza, projenize yönelik olumsuz / eleştirel bir haber) karşısında soğukkanlılığınızı koruyun. Çalışmalarınıza ve / veya kurumunuza yapılmış eleştirileri gözden geçirip, değerlendirmeyi ihmal etmeyin. Bazen yapıcı eleştiriler çalışmalarınızı geliştirmeye katkı sağlayabilir.
- “Projemiz ve mesajımız medyada yeterince yer alıyor mu?”, “Medyadan ve ilgi gruplarından beklediğimiz olumlu tepkileri alabiliyor muyuz?”, “Oluşturduğumuz ilgi düzeyini nasıl devam ettirebilir ve/veya arttırabiliriz?” sorularını zaman zaman aranızda tartışın.

ÖRNEK 5

ÖBA'nın Adı: Çoruh Vadisi

Yer: Artvin

İşbirliği Yapılan Kurumlar : Yerel Radyo 08 çalışanları

İçerik: Radyo programına katılarak Çoruh Vadisi ÖBA anlatılırken, doğa korumanın önemi ve gereği hakkında bilgi paylaşıldı.

ÖRNEK 6

ÖBA'nın Adı: Çıldır Gölü

Yer: Kars

İşbirliği Yapılan Kurumlar : Kars Büyükşehir Belediyesi

İçerik: Çıldır Gölü ÖBA, Kars şehri içinde ilan panosunda yayımlandı.



6.1.4 Basın Duyurusu Hazırlama⁴

Basın duyurusu, haber niteliği taşıyan bir etkinliğin, proje açılışının, projedeki bir gelişmenin ya da başarının, edinilen yeni bir bilginin, kurumsal bir değişikliğin kamuoyuna basın aracılığıyla duyurulması için düzenlenen kısa belgedir.

6.1.4.1 Basın duyurusu tipleri

- Yayımlanmaya hazır en fazla tek sayfalık basın duyuruları (belirli bir etkinlik, olay ve durumu haber vermek için uygundur).
- Destekleyici bilgi veya teknik açıklamalar içeren basın duyuruları (projeleri tanıtan, bilimsel bir bulguyu anlatan geniş içerikli duyurular).

4 "Proje Yürütme Rehberi", SGP, GEF Küçük Destek Programı, Türkiye.

- Basın toplantısına, bir etkinliğe çağrı yapan kısa davet mektupları.

Adımlar

- Basın duyurusunu hazırlamak istediğiniz konunun haber niteliği taşıdığından emin olun.
- Basın duyurusunda en önemli haberi 5N ve 1 K (Ne, Nerede, Ne zaman, Ne için, Nasıl ve Kim) kuralı ile ilk başta verin. Gerekli ikincil açıklamaları ve proje / kurum ile ilgili bilgileri sırayla sona doğru bırakın.
- Basın duyurusunun mümkün olduğunca açık, kısa, anlaşılır ve ilgi çekici olduğundan emin olun.
- Basın duyurusuna tarih atın.
- Eğer söz konusu duyuru basın toplantısı çağrısı ise adres ve saat bilgilerini net bir biçimde belirtin.
- Basın duyurusunu kuruluşunuzun varsa antetli kağıdına, yoksa kurumunuzun adı, adres ve iletişim bilgileri net olarak bulunacak şekilde basın.
- Duyurunun sonuna daha fazla bilgi için ilgili kuruluşun (farklı ise), sorumlu kişinin iletişim bilgilerini ekleyin.
- Basın duyurunuzu elden, e-postayla veya faksla medyaya dağıtın.
- Basın duyurusunun ulaşmış, ulaşmadığını takip edin.
- Basın duyurusu ile ilişkili haberleri takip edin. Haberinizin yayımlanması, daha da önemlisi doğru yayımlanması başarının göstergesidir.
- Çıkan haberlerin ikiye kopyalarını saklayın.

Öneriler

- Basın duyurusunu amacı dışındaki bilgileri aktarmak için bir araç olarak kullanmayın.
- Basın duyurusunun başka kurum ya da kuruluşun rekla-

mı niteliğinde olmasına izin vermeyin.

- Basın duyurusunda gerçek dışı ya da abartılmış bilgilere yer vermeyin.
- Basın duyurusunu mümkün olduğunca medyada kullanılmasını istediğiniz düzende hazırlamanız, hem gazeteci veya televizyoncuya az iş bırakarak yayın şansını artırır, hem de haberin düzgün yansıtılmasını kolaylaştırır.
- Duyurunun bilgi açısından güçlü olmasına dikkat edin. Ancak kamuoyunu doğrudan ilgilendirmeyen teknik ayrıntılardan kaçınin.
- Basın duyurusuna başlık ve alt-başlıklar yazmak algıyı ve haberin kullanılmasını kolaylaştırır.
- Basın duyurusu ve tanıtım broşürü arasındaki büyük farkı asla gözden kaçırmayın.
- Konu ile ilgili kişilerin ağzından mesajlar vermek haberin çekiciliğini artırır.
- Basın duyurusunun içeriği kadar doğru kişiye, doğru zamanda, doğru kanalla ulaştırılması da önemlidir. Duyurunun genel dağıtımının yanı sıra, ilgili olduğunu bildiğiniz, sürekli iletişim halinde olduğunuz basın mensuplarının ismine yollamanız yayımlanma şansını artırabilir.
- Basın duyurusu ile beraber konu fotoğrafları yollamak veya duyuru altına fotoğrafların ayrıca temin edilebileceğini belirtmek, ilgili medya mensubunun haberi kullanmasını kolaylaştıracaktır.
- Basın duyurunuzda proje ortaklarınız, destekleyicilerinizi doğru şekilde anın. Bu, projenize destekleri için onlara bir teşekkür imkânıdır.
- Medya kuruluşu haberin başarılı bir şekilde yayımlanmasını sağladıysa haberi yapan kişiye teşekkür edin.

ÖRNEK 7

ÖBA'nın Adı: Çıldır Gölü

Yer: Kars

İşbirliği Yapılan Kurumlar : Yerel medya

İçerik: Dünya Dağlar Günü'nde ÖBANET basın duyurusu yerel bir gazetede yer aldı.

11 Aralık 2008

11 Aralık, Dünya Dağlar Gününüz Kutlu Olsun!

11 Aralık, Birleşmiş Milletler tarafından "Dünya Dağlar Günü" ilan edildiği 2003 yılından bugüne dağların önemi ve karşı karşıya bulunduğu tehlikelere dikkati çekmeyi amaçlıyor.

Bu yıl 11 Aralık, Dünya Dağlar Günü "Dağlar ve Gıda Güvenliği" konusunu ele alıyor.

Doğal Hayatı Koruma Derneği (DHKD) olarak, başta dağlarda yaşayanlar ve dağcılar olmak üzere, doğrudan/dolaylı olarak dağlardan yararlanan herkesin 11 Aralık, Dağlar Gününü kutluyoruz. Bu vesileyle, Türkiye'nin Önemli Bitki Alanlarını ve bunların arasındaki yaklaşık 60 dağlık alanı kamuoyunun ilgisine sunuyoruz.

DHKD öncülüğünde Türkiye'de bugüne kadar 144 Önemli Bitki Alanı (ÖBA) belirlendi. Türkiye'nin biyolojik çeşitliliği ve bitkisel zenginliğini korumak amacıyla tanımlanan bu alanların çoğu, dağ ya da dağ silsilesinden oluşuyor. ÖBA'lar Dünya, Avrupa ve ülke çapında nadir bitki türleri ve yaşam ortamlarını içeren alanlar olarak tanımlanıyor.

Yeryüzünde yaşadığı bilinen yaklaşık 300.000 çiçekli bitki türünden üçte birinin (100.000), 2050 yılına kadar yok olma tehlikesi içinde olduğu tahmin ediliyor. Oysa 1980'li yıllarda bu rakam 60.000 olarak biliniyordu. Son 20 yılda bitki türlerinin yok olma sürecinin hızlandığı görülüyor. Çözüm, tek başına bu bitkilerin değil, yaşadığı

ortamların koruma altına alınmasında.

Dağlık ÖBA'lar yalnızca doğa koruma değil, yaşamın sürdürülebilirliği açısından da hayati önem taşır:

- Çok nadir ve Türkiye'ye özgü bitkilerin yaşadığı sığınaklardır.
- Bitkilerin yanı sıra çok nadir böcek, kuş, sürüngen, memeli vb. hayvanların kaçıp saklandığı barınaklardır.
- Gölgesinde yaşayan insanlar başta olmak üzere tüm yaşayan organizmalar için gıda, temiz hava ve diğer doğal kaynaklar açısından hayati önem taşır; ekosistemleri, iklimi (sıcaklığı ve yağışı vb.) ve yaşamın su döngüsünü dengeler.
- Su kaynaklarımızı, temiz içme sularımızı, enerji üretimimizi ve buna bağlı olarak hemen hemen tüm sektörleri (tarım, ormancılık, turizm vb.) besler.

- Dağlık ÖBA'ların koruma altına alınması, sağlık, kültürel ve rekreasyonel faydalarına ek olarak, bunlarla doğrudan bağlantılı iklim değişikliği ve Türkiye'nin ekonomik sıkıntıları için de şarttır.

Dağlarımızın biyolojik zenginliğinin korunması, yaşamımız ve geleceğimizdeki önemli rolünü vurgulayarak, bir dağın dibinde ya da yamacında yaşama ayrıcalığına sahip şanslı olanlarımızdan, bugün şöyle başlarını kaldırıp bizim için de onları selamlamalarını istiyoruz.

ÖRNEK 8

ÖBA'nın Adı: 9 pilot ÖBA adına

İşbirliği Yapılan Kurumlar: Ntvmsnbc yeşil ekran çalışanları

İçerik: Dünya Dağlar Günü'nde Nasuh Mahruki ile dağlar ve dağlık ÖBA'lar hakkında yapılan röportaj yayımlandı.

ÖRNEK 9

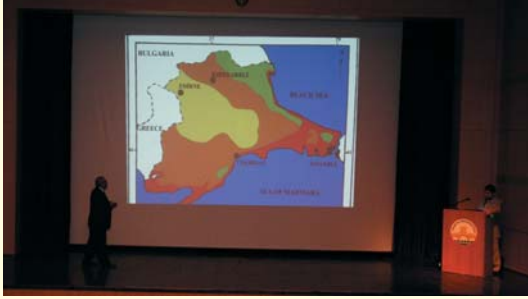
ÖBA'nın Adı: Ergene Havzası

Yer: Edirne

İşbirliği Yapılan Kurumlar: ÖBA Koordinatörleri ve Edirne'nin Sesi Haber Gazetesi

İçerik: Ergene Havzası ÖBA Toplantısı

Trakya Üniversitesi (TÜ) ve Doğal Hayatı Koruma Derneği (DHKD) işbirliğinde Ergene Havzası ÖBA Toplantısı düzenlendi.



Edirne Valisi Mustafa Büyük, TÜ Devlet Konservatuvarı Sanat Eğitim Merkezindeki toplantının açılışındaki konuşmasında, toplantının Ergene Havzasının önemine dikkat çekeceği ve toplantıdaki tespitlerin çalışmalarında rehberlik edeceğini söyledi. Büyük, gelecek nesillere ya-

yaşanabilir bir dünya bırakmak için sorumluluk bilincinde çalışılması gerektiğini belirterek, “bu toplantı çevre bilincinin pekişmesi açısından önemli. Toplantıda çalışmalarımızda, rehberlik edecek tespitler yapılacak. Gelecek nesillere sorumluluk bilincinde yaşanabilir bir dünya bırakmak adına, sivil toplum kuruluşları ve üniversitelerle iş birliği arttırılmalı, alınan kararlar uygulamaya konulmalıdır” dedi. CHP Edirne Milletvekili Rasim Çakır ise Ergene Nehrinin artan nüfus ve çarpık sanayileşmeyle kirletildiğini ve kirliliğe karşı çözüm üretmede yetersiz kaldığını öne sürdü.

TÜ Rektörü Prof. Dr. Enver Duran da, Türkiye’de bulunan 27 havza arasında en önemlilerinden birinin de Ergene Havzası olduğu, ancak önemi kavranmadığı için kirletilmeye devam edildiğini belirtti.

DİĞER KONUŞMALAR

Edirne Süt Üreticileri Birliği Başkanı Mustafa Suiçmez ve Edirne Köy - Koop Birliği Başkanı Ahmet Erken de, Trakya’nın bitki zenginliği, meraların durumu, hayvancılık açısından bitki çeşitliliğinin önemi, yanlış uygulamalar ve çözüm yollarını içeren konuşmalarını yaptı.

DHKD Türkiye’nin Önemli Bitki Alanları İletişim Ağı Projesi Müdürü Sema Atay ise, Türkiye’nin bitki çeşitliliği bakımından Avrupa, kuzey Afrika ve yakın doğunun en zengin ülkesi olduğunu belirtti. Atay, doğal bitkilerin ilaç sektörü, tarım, parfüm, bitki ticareti için besin, malzeme ve gen kaynağı olarak değerlendirilebilecek bir doğal kaynak olmanın yanı sıra, ovaların ve dağların süsü, kültürün önemli bir ögesi ve biyolojik çeşitliliğin temel yapı taşı olduğunu anlattı. Konuşmaların ardından TÜ Fen Edebiyat Fakültesi Biyoloji Bölümü Öğretim Üyesi Prof. Dr. Nihat Aktaç, “Trakya’nın biyolojik zenginlikleri” konusunda konferans verdi.

Haber Detay Adresi:

http://haber.edirneninsesi.com/de_tay.php?id=3990

EDİRNEİNSESİ | EDİRNE İNTERNET GAZETESİ | www.edirneninsesi.com | editor@edirneninsesi.com

2003 - 2009 © Edirne Basın Yayın İnternet Hizmetleri Sanayi ve Ticaret Limited Şirketi

6.1.5 Basın Toplantısı Düzenleme⁵

Basın toplantısı haber niteliği taşıyan bir etkinliğin, proje açılışının veya projedeki bir gelişmenin ya da başarının, edinilen yeni bir bilginin, kurumsal bir değişikliğin kamuoyuna basın aracılığıyla duyurulması için düzenlenir. Basın toplantısının başarısı, yapılan çağrıdan haberin yayımlanmasına kadar tüm bir organizasyonun başarısına bağlıdır.

Adımlar

Basın toplantısı öncesinde;

- Eğer ortak bir proje veya faaliyeti duyurmak amacıyla bir basın toplantısı yapıyorsanız, toplantıyı ortaklarınızla birlikte düzenleyin.
- Basın toplantısı konusunun kamuoyunu ilgilendiren bir haber niteliği taşıdığından emin olun.
- Basın toplantısının yapılacağı tarihten önce toplantı yerini görün; konuşmacılar, diğer katılımcılar ve basın mensuplarının oturacakları yerleri belirleyin.
- Basın toplantısının duyurusunu medyaya toplantıdan bir kaç gün önce ulaştırın.
- Basın duyurularının ulaşmış, ulaşmadığını ve söz konusu kuruluştan toplantıya katılım olup, olmayacağını takip edin.
- Basın toplantısında konuşacak kişinin konuya hakim, tüm sorulara karşı duyarlı davranacak ve etkin cevaplar verebilecek bir kişi olduğundan emin olun.
- Sunuşlar için 5-10 dakika, soru ve cevaplar için en fazla 30 dakika ayırın ve buna göre hazırlanın.
- Gelebilecek soruları tahmin etmeye çalışın ve cevapları

5 “Proje Yürütme Rehberi”, SGP, GEF Küçük Destek Programı Basımı, Türkiye.

hazırlayın.

- Toplantıda medya mensuplarına dağıtılmak üzere konuyla ilgili dosya hazırlayın. Bu dosyada;
 - Basın toplantısının konusu ile ilgili basın duyurusu,
 - Basın duyurusuna ek detaylı bilgiler (bilimsel veriler vb., ilgili tarafların mesajları),
 - Sunuşların metinleri,
 - Görsel malzeme (dia kopyası ya da yüksek çözünürlükte taranmış dijital fotoğraf, film, grafikler, haritalar vb.),
 - Proje ve kuruluşunuza ait asıl konuya arka plan oluşturan bilgiler ve görsel malzemeler (kuruluşun çıkardığı son yayınlardan birer örnek, proje tanıtım filmi vb.),
 - Boş kağıt ve kalem bulundurun.

Basın toplantısı gününde;

- Toplantı başlamadan en az 1/2 saat önce toplantı yerinde olun.
- Basın dosyalarını kontrol edin.
- Eğer yapılacaksa, ikramların temin edildiğinden, sunuşa hazır olduğundan emin olun.
- Konuşmacıların toplantı salonuna vaktinde ulaşmalarını sağlayın.
- Basın toplantısının başında basın dosyalarının tüm katılımcılara ulaştırıldığından emin olun.
- Uzun konuşmaların yapılmasına izin vermeyin. Teknik ve detaylı açıklamalar gerekiyorsa, bunları toplantının sonuna bırakın.
- Kontrolü elinizde tutun. Konunun saptırılmasına veya soru-cevaplar için koyduğunuz zaman sınırlarının aşılmasına izin vermeyin.

Basın toplantısı sonrasında;

- Basın toplantısı sonrasında çıkan haberleri takip edin. Haberinizin yayımlanması, daha da önemlisi doğru yayımlanması başarının göstergesidir.
- Çıkan haberlerin birer kopyalarını saklayın.
- Basın toplantısının ardından kurum içinde bir toplantı düzenleyin ve ekibinizden basın toplantısı hakkında geri bildirim alın. Bu değerlendirmeler bir sonraki basın toplantısı için yönlendirici olacaktır.

Öneriler

- Basın toplantısının düzenleneceği yeri, mümkün olduğunca konuyla ilgili ve uyumlu seçin. Örnek olarak, milli parkın korunması ile ilgili bir projenin basın toplantısını milli park ile davalı bir otelin salonunda yapmayın
- Gerekliyse katılacak olan basın mensuplarının toplantı yerine ulaşımını organize edin.
- Toplantı salonuna ulaşım, yapılacak ikramlar gibi konularda çıkabilecek aksaklıklara karşı bir "acil durum planı" hazırlamak faydalı olabilir.
- Basın toplantısı saati muhabire haberin baskıya yetiştirilebileceği kadar süre tanınmalıdır (Basın toplantısı düzenlemek için genellikle öğlen saatlerine doğru uygun bir zamandır).
- Verdiğiniz bilgilerde ve yaptığınız açıklamalarda çelişkili olmayın.
- Basın mensuplarına karşı çok mesafeli olmayın.
- Basın duyurusunda ve toplantısında çok teknik ifadeler kullanmayın, gerekliyse bunlar için açıklamalar ekleyin.
- Haberlerin takibini ve dolayısıyla başarınızı değerlendirmeyi ihmal etmeyin.

- Basın toplantısını düzenleyeceğiniz gün medyanın tüm dikkatini çekecek önemli bir gündem (seçimler gibi) olmasına dikkat edin. Haber sıkıntısı çekilen bayram dönemleri çevre haberleri için çok uygun olabilir.
- Son anda gündemi değiştirecek bir olay olursa toplantı tarihinizi değiştirin.
- Her şeye rağmen toplantınız medyanın yoğun gündemi ile çakışmış ve başarınız sınırlı kalmışsa, gündem rahatladığında medyaya hatırlatmalar yapın. Basın dosyalarını kullanın.
- Basın toplantısında proje ortaklarınız ve destekleyicilerinizi tanıtmaktan çekinmeyin. Bu projenize destek olanlara bir teşekkür imkânıdır.

ÖRNEK 10

ÖBA'nın Adı: Lara-Perakende Kumulları

İşbirliği Yapılan Kurumlar: Ntvmsnbc çalışanları

İçerik: Şubat '09 da düzenlenen ÖBANET Antalya Çalıştayının ardından hazırladığımız toplantı bildirgesi "Bu Zenginlik Yok Olmasın" başlığı altında yayımlandı.

ANTALYA'DA LARA - PERAKENDE KIYILARI KORUMA
STATÜLERİ MUTLAKA UYGULANMALIDIR !

Doğal Hayatı Koruma Derneği (DHKD) tarafından Önemli Bitki Alanı (ÖBA) olarak tanımlan Lara- Perakende Kumullarında nesli tehlike altında en az 34 bitki yetişmektedir. Bunlardan 19'u Türkiye'ye özgüdür; dünyanın başka hiç bir yerinde doğal olarak bulunmaz. Kıyı ekosistemlerinin dünyanın en hassas ve nadir doğal yaşam alanlarından

biri olduđu da düşünülürse, Antalya, Lara-Perakende Kumulları ulusal yasalar ve uluslararası sözleşmeler çerçevesinde mutlaka koruma altına alınmalıdır. Buna karşın, Turizm Yatırım Merkezi ilan edilen kıyı şeridinde yer alan, Lara-Perakende Kumulları çok hızlı kentleşme ve turizme bağlı aşırı yapılaşma nedeniyle yok olma tehlikesi ile karşı karşıyadır.

27 Şubat 2009 tarihinde Antalya, Adonis Hotel’de ilgi gruplarından yaklaşık 130 kişinin katılımıyla turizmin doğa korumayı ve doğa korumanın turizmi desteklemesi gerektiğine dikkat çeken bir toplantı düzenlendi: Lara-Perakende Kıyılarında Sürdürülebilir Turizm. Bu toplantıda tartışılan görüş ve önerileri kamuoyunun ilgi ve bilgisine sunuyoruz:

- **SÜRDÜRÜLEBİLİR TURİZM**, Türkiye ve turizmin kontrolsüz gelişimi sonucu benzeri sorunlar yaşayan ülkeler için çözümdür. Başta Biyolojik Çeşitlilik Sözleşmesine imza atmış ülkeler olmak üzere, tüm dünyada yaygınlaşmaya başlayan Sürdürülebilir Turizm, turizmde uzun vadede iş ve gelir imkanları yaratırken doğal alanların ve kültürel yapının korunmasını da sağlar.
- **T.C. HÜKÜMETİ ve KÜLTÜR ve TURİZM BAKANLIĞI, SÜRDÜRÜLEBİLİR TURİZMİ DESTEKLEMELİDİR.** Biyolojik Çeşitlilik Sözleşmesine taraf bir ülke olarak Türkiye, bu sözleşme kapsamında bu amaçla kurulmuş uluslararası komisyona, yapılan çalışmalara ve belirlenen Sürdürülebilir Turizm İlkelerine uymalıdır.
- **SÜRDÜRÜLEBİLİR TURİZM İLKELERİ**, başta deniz, kıyı ve karasal hassas ekosistemler olmak üzere, biyolojik çeşitlilik açısından önemli alanlarda yapılabilecek faaliyetler hakkında yol gösterici önerilerden oluşur.

- Lara-Perakende arasındaki kıyı şeridi, sahip olduğu resmi koruma statülerine uygun şekilde denetlenmeli ve kanunlarla belirlendiği gibi **ÖNCELİKLE KAMUYA AÇIK ALANLAR OLARAK KULLANILMALIDIR.**
- Doğa korumanın ve özellikle turizm potansiyeli olan bir bölgede doğa korumanın, turizmi destekleyen yegane unsur olduğunun bilinciyle **YEREL YÖNETİCİLER, TURİZM SEKTÖRÜ ve KAMUOYU BİLGİLENDİRİLMELİ ve UYGULAMADA İŞBİRLİĞİ TEŞVİK EDİLMELİDİR.**
- Bölgede bugüne kadar kıyı ekosistemlerini tahrip eden yapılaşmalar sona erdirilmeli ve bozulmuş alanlar, **LARA-PERAKENDE KIYI BANDI REHABİLİTASYON PROJELERİ** ile iyileştirilmelidir.
- Bölgedeki her türlü turizm yatırımı devlet tarafından resmi bir araştırma, kontrol ve iletişim sürecinden geçirilmelidir. **DEVLETİN BU KONUDA EN ÖNEMLİ ROLÜ, EN KISA SÜREDE EN YÜKSEK KÂR İÇİN TURİZM YATIRIMLARINI DESTEKLEMELERİNE, KONTROL ETMEK ve SÜRDÜRÜLEBİLİR ŞEKİLDE YÖNETMEKTİR.**
- Lara-Perakende Kıyılarında Sürdürülebilir Turizm uygulamalarını başlatmak için ilgi gruplarının (karar vericiler, turizm sektörü, üniversiteler, yerel yöneticiler, Sivil Toplum Kuruluşları ve yerel halk) katılımı ile **"TURİZM ve DOĞA KORUMA KOMİSYONU"** oluşturulmalıdır. Bu komisyon Doğa Koruma, Sürdürülebilir Turizm ve Bütüncül (ekolojik, fiziksel, sağlık ve sosyal koşullara uyumlu) Planlama Modeli ilkeleri çerçevesinde bölgede arazi kullanımıyla ilgili tüm teklif ve planlarda karar ve kontrol mekanizmasını yönetmelidir.

Doğal Hayatı Koruma Derneği (DHKD)
Peyzaj Mimarları Odası Antalya Şubesi

6.1.6 Basılı Malzeme Hazırlama⁶

Konunuzla ilgili bilgi aktarmayı ya da çalışmalarınızı tanıtmayı amaçlıyorsanız, hedef kitlenize göre basılı malzemeler oluşturmanız ve dağıtmanız yararlı olacaktır. ÖBANET iletişimde posterler, broşür ve el ilanları, medya kitleri, internet, yazılı ve görsel medya gibi araçlar kullanılabilir. Mesajın iletilmesinde kullanılacak araçlar “Eğitim ve İletişim Malzemeleri” bölümünde belirtilmiştir (Bkz. sayfa 35).

Adımlar

Çalışmaya başlamadan önce;

- Yayın konunuzu, amacınızı, hedef kitlenizi, ulaşmak istediğiniz sonucu belirleyin.
- Hedef kitlenize göre basılı malzemenizin türünü seçin (kitap, broşür, poster, takvim, gazetelere ek sayfa, proje tanıtım dosyası vb.).
- İş bölümü yapın ve bir iş takvimi oluşturun. “Kim, Neden sorumlu, Ne zaman işini teslim etmeli?” belirleyin.
- Olanaklarınızı gözden geçirin. Yeterli olmadığınıza düşündüğünüz noktalarda destek arayın.
- Basılı malzemenin içeriği ve tasarımı kadar, hedef kitlesine ulaşabilmesi de önemlidir. Basılı malzemenizi oluştururken, bir dağıtım stratejisi oluşturmakta yarar vardır. Malzemeni basmadan önce, mümkün olduğunca detaylı olarak nasıl dağıtılacağını, kimlere ne kadar verileceğini belirleyin. Gazete veya dergilerle birlikte -ilavesi olarak- dağıtımı yapılabileceği gibi, sizin bir posta / kargo listesi hazırlamanız da mümkün.

6 “Proje Yürütme Rehberi”, SGP, GEF Küçük Destek Programı, Türkiye.

- Dağıtım stratejisi hazırlamanız, aynı zamanda ne miktarda basılı malzemeye ihtiyacınız olacağını gerçekçi bir tahminini yaparak, baskı sayınızı belirlemenize yardımcı olacaktır.

Metin hazırlarken;

- İçeriği proje dışından konuyla ilgili kişilerin de görüşlerini alarak oluşturun.
- Hazırladığınız içeriğin hedef kitlenize uygunluğunu kontrol edin.
- Yazım, dilbilgisi ve anlam bozukluğu kontrolü yapın, bu çalışmayı konuda yetkin kişilere yaptırın. Metnin akıcı, düzenli anlaşılır olmasını sağlayın.
- Metinde kullanılan bilimsel ve teknik bilgilerin doğruluğunu kontrol edin. Hedef kitlenize göre bunlara gerekli açıklamalar ekleyin, kaynak gösterin.

Görsel malzemeyi hazırlarken;

- Kullanacağınız her türlü fotoğraf, çizim ve resmin yüksek çözünürlükte ve uygun baskı boyutlarında taranmasını sağlayın (300 dpi çözünürlükte ve tiff formatında).
- Gerektiğinde görsel malzemenizi açıklayıcı metinlerle destekleyin.

Baskı öncesi;

Baskıya yollanacak işin iyi kalitede ve mümkünse bire-bir boyutta bilgisayar çıktısını alın; aşağıda belirtilen kontrolleri mutlaka yapın.

- Metin kontrolü (yazım ve dilbilgisi yanlışları ile anlatım bozuklukları),
- Netlik kontrolü (görsel açıdan okunabilirlik; net olmayan fotoğraf, çizim, yazı olup olmadığı),

- Renk kontrolü (matbaa baskıları, yazıcı baskılarından genelde daha koyu çıkabileceğini göz önüne alarak, açıklık/koyuluk),
- Logo ve künye kontrolü,
- Ayrıntı kontrolü (resimaltı yazıları; fotoğrafçı, çizer, yazar, tasarımcı, matbaa adları ve dipnotlar),
- Teknik kontrol (çizgilerde kayma ve yanlış fotoğraf olup olmadığı, yazıların ve sayfaların birbirini takip edip/etmediği).

Matbaaya iş gönderirken;

- Basılacak işin ölçülerini, miktarını, kaç renk basılacağını, katlanıp katlanmayacağını, varsa cilt ya da dikiş özelliklerini, kağıdın cinsi ve gramajını yazılı olarak matbaaya iletin (örn. A4 boyutunda broşür, 2 kırımlı, 4 renk, 2000 adet, 90 gr geri dönüşümlü kağıt).
- Basılacak işin renkli ve bire-bir ölçülerde bir çıkışını örnek olarak yollayın.
- Baskıya girecek işin hangi programda ve hangi ölçülerde matbaaya gönderilmesi gerektiğini sorun.
- Matbaanın baskı programını ve verdiğiniz bilgiler ışığında basılı malzemeyi ne zaman teslim alabileceğinizi öğrenin.

Öneriler

- İnternette indirdiğiniz, düşük çözünürlüklü görsel malzemeleri baskıda kullanmayın.
- Kaynağını bilmediğiniz fotoğraf, çizim, bilgi, vb. kullanmayın.
- Kağıt ve diğer malzemelerin israfına yol açacak, gereksiz basımlardan kaçının. Malzeme seçiminde kalite ve fiyat ka-

dar malzemenin doğaya maliyetini, verdiği zararı da göz önünde bulundurun.

- Herkesi hedefleyen bir malzeme üretemezsiniz. Hedef kitlenizi iyi belirleyin ve yayının dilini, tasarımını, dağıtımını buna uygun olarak planlayın.
- Kullandığınız fotoğraf ve çizimlerin kime ait olduğunu belirtin.
- Baskı öncesi kontrolleri mutlaka yapın. Mümkünse konunun uzmanı olan birkaç kişiye kontrol ettirin.
- Proje ve çalışmaların tanıtımında, tüketilen ve atılan basılı malzemelerden çok, kullanılan ve saklanan malzemeler üretmeyi tercih edin. Örneğin broşürler yerine, dergilerde tanıtım yazıları, duvar veya masa takvimleri gibi daha kalıcı olabilen malzemeler düşünebilirsiniz.

6.1.7 Web Sitesi Hazırlama⁷

Projeyi tanıtmak, farklı hedef gruplarına ulaşmak, projedeki gelişmeleri anında haber verebilmek ve proje çalışmalarını tek bir başlık altında toparlayarak bu bilgilere ulaşılmasını sağlamak amacıyla web sayfası oluşturmanız yararlı olacaktır.

Adımlar

Sayfanızı hazırlamadan önce;

- Konusunu, ulaşmak istediğiniz hedef kitleyi ve amacınızı belirleyin.
- Sayfa içeriğinizi ve kullanacağınız bilgileri sınıflandırın.

7 “Proje Yürütme Rehberi”, SGP, GEF Küçük Destek Programı, Türkiye.

- İeriđi planlarken, sayfa bařlıklarınıza ve alt bařlıklarına karar vererek bir site planı oluřturun.

Metin hazırlarken;

- Proje hakkında bilgi verirken “Ne? Nerede? Ne zaman? Nasıl? Neden? ve Kim?” sorularını cevaplayan metinler yazın. Özellikle proje tanıtım sayfanızda -m¼mk¼nse ilk paragrafta- bu bilgileri kısaca verin.
- Yazıda kullandığınız kısaltmaları ilk getikleri yerde açık halleriyle yazın. Örn. Kuř Arařtırmaları Derneđi (KAD).
- T¼rke karřılıđı benimsenmemiř ya da T¼rke’ye tam olarak aktarılmamıř s¼zc¼kleri aıklayarak kullanın.
- T¼rke’ye girmiř bazı yabancı kelimelerde ortak dil belirleyin (e-mail ya da e-posta gibi).
- Metinlerinizde bařlangı zamanı ile bitiř zamanının uygun olmasına özen g¼sterin: -di’li gemiř zaman ile bařlayan bir metnin -miř’li gemiř zaman ile bitmesi okumayı zorlařtırır. M¼mk¼nse her t¼r tanıtım malzemesinde řimdiki zamanın “-yor” ya da “-maktadıř” ile anlatılmasına karar verin.

G¼rsel malzemeyi hazırlarken;

- Metinlerinizle birlikte kullandığınız g¼rsel malzemenin uyumlu olmasına dikkat edin.
- Sayfada kullandığınız fotođraf ve izimlerin net olmasına ve temiz taranmasına özen g¼sterin.
- Sayfaya konulacak g¼rsel malzemelerinizi 72 dpi ¼z¼n¼rl¼kte taratın.
- Sayfada kullanacađınız fotođrafları “jpg” olarak kaydedin.
- Kullandığınız her bir resim en fazla 30 KB olsun.

Sayfayı hazırlarken;

- Ekrana uzun süre bakıldığında gözü yormayacak ve üzerindeki metnin okunmasına yardımcı olacak lacivert, siyah gibi koyu renkleri ya da beyaz ve pastel renkleri tercih edin.
- Fon rengi ile yazı renginin zıt olmasına dikkat edin. Örneğin; açık renk fonda yazının siyahla yazılması okumayı kolaylaştırdığı gibi, gözü de çabuk yormaz.
- Standart yazı tiplerini tercih edin (Arial, Times New Roman). Çünkü bu yazı tipleri hemen hemen tüm bilgisayarlar da bulunur.
- Sayfada en fazla iki farklı yazı tipi kullanın. Birini ana metin ve başlıklar için, diğerini ise resim altyazısı gibi açıklamalar için kullanın.
- Başlıkların okunmasını kolaylaştırmak için kalın ya da altı çizili olarak yazın. Başlıkları farklı bir renk ile de yazabilirsiniz.
- Sayfanızı bir kişiye / kuruma hazırlatacaksanız, tüm yazılı ve görsel malzemelerinizi tek seferde ilgili kişiye ulaştırın. Böylece sayfanızın yapımını hızlandırmış olursunuz.

Sayfayı hazırladıktan sonra;

- Hazırlanan sayfanızı başkalarına gösterin. Sayfayı nasıl kullandıklarını gözlemleyin ve görüşlerini alın.
- Sayfanıza farklı bilgisayarlarda, tarayıcılarda (Internet Explorer, Netscape navigator vb.) ve değişik ekran çözünürlüklerinde (800x600, 1024x768 vb.) bakın.
- Fon rengi ve sayfadaki diğer malzemelerin düzgün görüntülenip görüntülenmediğini kontrol edin.
- Sayfanızı duyurun.

Öneriler

- Uzun cümleler kurmayın.
- Proje raporu gibi uzun metinleri doğrudan web sayfasına koymayın. İsteyenin indirebileceği “pdf” dosyaları hazırlayın.
- Metninizi bilimsel, akademik anlatım diliyle boğmayın.
- Süslü fontlar kullanmayın.
- Kişisel, anı tarzı görüntüleri sayfanıza koymayın.
- Birbirine benzeyen birkaç görüntüyü bir arada kullanarak sayfanızın görüntülenmesini zorlaştırmayın.
- Fonda fosforlu ve parlak renkler kullanmayın.
- Çoğu internet kullanıcısının tek bir sayfada uzun zaman harcamadığını dikkate alın.
- Kullandığınız fotoğraf ve çizimlerin kaynağını mutlaka belirtin ve kullanmadan önce izin alın.
- Küçük fotoğraf ve çizimler kullanın.
- Seçtiğiniz renkler, ekrandan ekrana farklı görüntülenebilir.
- Proje hakkında daha fazla bilgi edinmek isteyenler için iletişim adresi verin.
- Sayfanızı güncellemeden önce, eski bilgileri kaydedin. Daha sonra sayfayı güncelleyin.
- En son güncelleme tarihini açılış sayfasında belirtin.

6.1.8 Çalıştay Düzenleme⁸

Bir eylem planı çıkarmak, proje hazırlamak ve sorun çözmek için geniş katılım sağlamanın yöntemlerinden biri de çalıştay düzenlemektir. Çalıştay değişik sektör, birikim ve alan-

8 “Proje Yürütme Rehberi”, SGP, GEF Küçük Destek Programı Basımı, Türkiye.

lardaki kişilerin ortak bir hedef için düşünebileceği, fikir üretebileceği ve birikimlerini aktarabilecekleri bir ortam sunar.

Adımlar

Çalıştay öncesinde;

- Çalıştayın amacını netleştirin ve bir çalıştay planlama ekibi oluşturun, çalıştay öncesinde bir araya gelerek görev paylaşımı yapın.
- Katılımcıların kimler olacağına karar verin.
- Çalıştay için uygun “kolaylaştırıcılar” belirleyin. Kolaylaştırıcılar ile bir toplantı yaparak beklentilerinizi paylaşın ve ihtiyaçları tekrar gözden geçirin.
- Çalıştayın çerçevesini oluşturan bir taslak plan hazırlayın ve çalıştay için gerekli malzemeleri belirleyin.
- Katılımcıları davet ederken çalıştayın günü, saati ve yeri ile ilgili açık bilgi verin, gerekirse harita kullanın.
- Çalıştaydan 2-3 gün önce katılımcılara bir hatırlatma notu gönderin.
- Çalıştayın düzenlendiği binada salonu gösteren yönlendirmelerin bulunmasına özen gösterin.
- Çalıştay başlamadan önce katılımcı sayısına göre gerekli ve yeterli malzemenin salonda bulunduğundan emin olun.

Çalıştay sırasında;

- Çalıştay başlarken katılımcıların çok kısa olarak çalıştaydan beklentilerini açıklamasına izin verin.
- Çalıştayı sunuşlarla başlatın, ardından küçük çalışma/tartışma gurupları oluşturun.
- Katılımcılara çalıştayın konusu ve çalıştaydaki rolleri hakkında bilgi verin.

- Her gruptan “Konuları nasıl ele alacakları”, “Konulara kimlerin dahil olacağı” ve “Bunun ne zaman gerçekleşeceği?” gibi sorular üzerinde beyin fırtınası yapmalarını ve bir eylem planı oluşturmalarını isteyin.
- Küçük çalışma/ tartışma gruplarında ortaya konulan temel unsurların çalıştayın bütününe yansıtılması için grup içinde notlar tutulmasını ve bunların daha sonra büyük gruba aktarılmasını sağlayın.
- Grup çalışması çıktılarının büyük grup içinde harmanlanarak çalıştayın sonunda bir eylem planı çıkarılmasını hedefleyin (bu noktada iyi bir grup yöneticisinin/ kolaylaştırıcısının etkisi önemlidir).
- Çalıştayın bitiminde her bir planlama grubunun hayata geçireceği faaliyetler/ taahhütlerle toplantıdan ayrılmasını sağlayın.

Çalıştay Sonrasında;

- Çalıştay planlama ekibi ile birlikte, katılımcılardan alınan geri bildirimleri de dikkate alarak çalıştayın sonuçlarını / başarılarını değerlendirin ve ilerideki çalıştaylar için not edin.
- Tüm çalıştay katılımcılarına değerlendirme özetini içeren çalıştay notlarını gönderin.

Öneriler;

- Çalıştay sırasında grupların konu dışında tartışmalarına izin vermeyin.
- Verdiğiniz bilgilerde ve yaptığınız açıklamalarda çelişkili olmamaya özen gösterin.
- Toplantı çıktılarının takibini ve dolayısıyla başarınızı değerlendirmeyi ihmal etmeyin.
- Oturma düzeninin karışık, gelişigüzel olmamasına dikkat

edin. Katılımcıların mümkün olduğu kadar birbirlerini görebilecekleri bir düzen planlayın.

Unutmayın!;

- Toplantı salonuna ulaşım, yapılacak ikramlar gibi konularda çıkabilecek aksaklıklara karşı bir “acil durum planı” hazırlamak yararlı olabilir.
- Çalıştay salonunda aşağıdaki malzemeleri bulundurmaya unutmayın:
 - Katılımcı kayıt formları,
 - Yakaya takılabilir isimlik,
 - Pano veya tahta kalemleri,
 - Renkli kalemler,
 - Tepegöz / dia yansıtıcı / bilgisayar yansıtıcı (isteğe bağlı),
 - Katılımcılar için tükenmez / kurşun kalem ve kağıt,
 - Toplu iğne ve / veya diğer yapıştırıcılar,
 - Kendinden yapışabilir büyük boy renkli kağıtlar (Post-it),
 - Konuyla ilgili harita, kroki ve çizimler.

6.1.9 Raporlama⁹

Proje ya da etkinlik izleme, bir projenin ya da etkinliğin hedefi yönünde gelişimini ölçmek üzere sürekli olarak bilgi ve veri toplama sürecidir. İzleme, ekibe etkinliğin planlanan şekilde gelişip gelişmediği konusunda geri bildirimler verir. Düzenli raporlama ve geri bildirim mekanizmaları ile izlemede elde edilen bilgiler, proje ve etkinliğin değerlendirilmesinde önemli rol oynar. Raporlar, projelerin hedefe göre geldiği noktayı, yapılan faaliyetleri, proje süresince ortaya çıkan fırsat ve sınırlamaları, bunlara göre değişen durumları, gelişen ihtiyaçları gösterir.

9 “**Proje Yürütme Rehberi**”, SGP, GEF Küçük Destek Programı, Türkiye.

Adımlar

Projeyi ya da etkinliđi izlerken;

- İzleme ve deęerlendirmenizde ölçülebilir proje hedeflerini, verimliliđini, iř planını kullanın.
- Yapılan tüm çalıřma çıktılarının, raporların, görsel malzemenin, proje ürünlerinin bir arřivini oluřturun.
- ÖBA'nızdaki, alt çalıřma gruplarının, arařtırma gruplarının çalıřmalarını düzenli olarak tüm proje grubuna aktarmalarını ve çalıřmalarını raporlamalarını isteyin.
- Gerçekleřen faaliyetlerinizi, ulařtıđınız hedefleri ve takviminizi, proje ekibi ile konuşun. Geliřmeleri ve deęiřiklikleri raporlayın. Gerekiyorsa hedeflerinizde yenilemeler yapın; diđer ÖBA koordinatörlerine, bađıřçı kuruluřa (sponsor) sunun.
- Her dönem sonunda yapılan harcamaları tahminlerle karřılařtırın. Öngörülen bütçe içerisinde kalmak için harcamaları izleyin. Bunu sađlayamıyorsanız hedeflerinizi yeniden gözden geçirin; gerekliyorsa ve mümkünse bađıřçı kuruluřa (sponsor) bütçe revizyonu önerisi yapın.

ÖBA Raporlama: Dört Mevsim ÖBA Gazetesi

- "Dört Mevsim ÖBA Gazetesi" yılda dört defa gönüllü koordinatörler tarafından hazırlanır. ÖBA koordinatörlerinin dört ana dönemde yaptıkları çalıřmaları ve geliřmeleri birbirleri ile paylařmaları için bir araçtır. Bir diđer ifade ile ÖBA'ların 3 aylık Őeffaf faaliyet raporlarıdır.
- "Dört Mevsim ÖBA Gazetesi" ile iletiřim ađı güçlendirilerek ekibe yeni gönüllülerin ve yeni ÖBA'ların dahil edilmesi de amaçlanmaktadır.
- "Dört Mevsim ÖBA Gazetesi"ni ve "ÖBA Etkinlik ve

Zaman Planı"nı ÖBA Eylem Planlarına göre değerlendirin. Buna göre, gazeteyi 4 ayrı dönemde (ilkbahar- yaz- sonbahar- kış) hazırlayarak bu dönemlerde gerçekleşmiş faaliyetleri, ana başlıklar altında gruplayarak yazın.

- "Dört Mevsim ÖBA Gazetesi"nde faaliyetlerin tarihlerini, bulguların kaynaklarını belirtin.
 - ÖBA'nızda ele aldığınız dönem için yaptığımız çalışmaları, aramıza yeni katılan gönüllüleri, işbirliği yaptığımız kurumları ve ÖBA faaliyetlerinde kimlerle ortak çalışmalar yaptığınızı belirtin. Ayrıca her dönem dikkatinizi çeken ve ele almak istediğiniz rutin dışı çalışmalar yapmış olabilirsiniz, bunları "Diğer Konular" başlığında ele alabilirsiniz.
 - Uzun hikayeler yerine öz bilgiyi, gelişmeyi veren haberler sunun.
 - Bağışçı (sponsor) kuruluşlara giderken yanınızda "Dört Mevsim ÖBA Gazetesi"nden bir kopyayı götürmeyi unutmayın (Bkz. Ek.3).
 - "Dört Mevsim ÖBA Gazetesi" bilgilerinin eksiksiz ve düzenli olmasına özen gösterin. Örn. Maddeleştirme, tablolar algıyı kolaylaştırır.
- "Dört Mevsim ÖBA Gazetesi"nin hazırlanması ve yayımlanmasındaki diğer bir neden, ÖBA koruma çalışmalarının sürdürülebilirliği için somut materyal geliştirme ve bunların kolayca paylaşımalarını sağlamaktır. Bu kapsamda "Dört Mevsim ÖBA Gazetesi"ni e-grup/ ÖBANET web sitesi başta olmak üzere ilgili mecralarda yayımlayabilir, gerektiğinde resmi kurumlar ve destekçi görüşmelerinde kullanabilirsiniz.

7 KAYNAK OLUŐTURMA

Mali kaynak saęlamak, bir amacı gerekleŐtirmek ya da o amaca giden yolda bir sorunu ozmek iin geliŐtirilmiŐ ve bir projede somutlaŐtırılmıŐ fikri pazarlamaktır. Her trl mali kaynak saęlama srecinde taraflar arasında bir anlamda ortaklık oluŐturulur; hem projeyi sunan, hem kabul eden taraf bu ortaklıktan karŐılıklı olarak yarar saęlar. BA'larda koruma alıŐmalarının srdrlebilirlięi aısından destek ok nemli ve etkilidir.

zellikle maddi kaynak gerektiren pek ok alıŐma yerelden saęlanacak ayni ve nakdi katkılarla gerekleŐtirilebilir. İliŐkilerin srekli lięi ve iletiŐimin saęlıklı devamı iin kaynak yaratma ve geliŐtirmede, etik tutum ve davranıŐlar gereklidir. Faaliyetlerinizi belli bir izgide gstermeniz, hem kaynak oluŐturma alıŐmasının verimlilięi, hem de temsil ettięiniz kitlenin ve alıŐmanın doęru ifadesi iin hayati neme sahiptir.

Pablo Eisenberg, "*Kr amacı gtmeyenlerin satacak bir Őeyleri yoktur, fakat gvenilirlikleri vardır. Bu baltalandıęında, onları ayakta tutan ruhlarını kaybetme ve toplumsal desteklerini yitirme tehlikesi iinde olacaklardır.*" der. Bu sz konuyu ok gzel zetlemiŐtir.

Kaynak oluŐturmak ve bunun srdrlebilirlięini saęlamak ok zor ve zahmetli bir sretir. Bu alıŐmalar sırasında aynı anda etkin bir iletiŐim faaliyeti de devam etmelidir.

Ana başlıkları ile kaynak geliştirme alternatifleri¹⁰ :

1. Bireysel Bağışlar
 - a. Tanıtım ve kampanya çalışması yoluyla
 - b. Yüz yüze talep
 - c. Posta
 - d. Ürün satışları (afiş, kitap, takvim)
2. Kurumsal Bağışlar
 - a. Şirket sponsorlukları (aşağıda ayrıntılı bilgi verilmiştir)
 - b. Ortak sponsorluk
 - c. Büyük bağışlar
3. Eğitimler ve Seminerler
4. Özel Organizasyonlar (doğa gezileri, sosyal-kültürel etkinlikler)
5. Proje Fonları
 - a. Şartlı proje bağışları
 - b. Uluslararası ve büyükelçilik fonları
 - c. Özel sektör şirket sponsorlukları
 - d. Proje sponsorluğu

Bağışçılar (donör) üç nedene bağlı olarak mali destek verir¹¹ :

- Konuya ve çözüme destek vermek istedikleri için,
- Belirli etkinliklere (eğitim çalışmaları, basılı malzeme üretimi, arazi çalışması vb.) ilgi duydukları için,
- Sosyal bir konuya verdikleri önemi öne çıkararak kendilerini rakiplerinden farklılaştırmak ve halkın güven ve sevgisini kazanmak için.

10 Nafiz Güder (Editör), “**Sivil Toplumcunun El Kitabı**”, Sivil Toplum Geliştirme Programı, Ankara 2004.

11 “**Proje Yürütme Rehberi**”, SGP, GEF Küçük Destek Programı, Türkiye.

7.1 Çevresel Fon Kaynakları

Çevre koruma kuruluşları tarafından oluşturulan programlardır. Bu programlar, sunulan projeleri belli kriterlere göre değerlendirir ve destekleme kararını buna göre verirler.

FON KAYNAKLARI

SGP- GEF	http://www.gefsgp.net/
AB Genel Seketerliği	http://www.abgs.gov.tr/
Merkezi Finans ve İhale Birimi	http://www.cfcu.gov.tr/
Merkezi Finans ve İhale Birimi (çağrılar)	http://mfib.gov.tr/
United Nations Development Fund	http://www.undp.org/
UNİFEM Fund	www.unifem.org/untfevaw.

Ulusal Özel Vakıflardan Bazıları

Sabancı Vakfı	http://www.sabancivakfi.org/tr/
---------------	---

Uluslararası Özel Vakıflardan Bazıları

The Christensen Fund	http://www.christensenfund.org/frame_grants.html
Rufford Foundation	http://www.rufford.org/funding/

Toplumsal Duyarlılık Çalışmalarına Destek Veren Firmalardan Bazıları

Toyota	http://www.toyota.eu/04_environment/index.aspx
Borusan	http://www.borusan.com.tr/tr-TR/BasinOdasi/Dialar/SosyalSorumluluk/AsimKocabiyikVakfi/

**Bu liste bir fikir vermesi için Mayıs 2009'da derlenmiştir ve sürekli güncellenmesi gerekmektedir.*

7.2 Sponsorluklar

Çeşitli özel sektör kuruluşları, doğal kaynakların korunması amacıyla yapılan çalışmalarını destekleyerek, doğanın korunmasına katkıda bulunabilme ve bu yolda isimlerini duyurabilme olanağı sağlarlar. Sponsorlar genelde ticari kurumlar olduğundan, yapacakları mali bağışın karşılığında, verdikleri paranın vergisini ödemek zorunda kalmamaları için ya sizin kurumunuzun kamuya yararlı dernek, ya vakıf olması gerekir; ya da proje masraflarını kendilerine düzenlenmiş belgeler, üzerinden ödeyebilirler.

Adımlar

- Ana amaçlarınız doğrultusunda ayrıntılı ve öncelikli faaliyetleri içeren bir strateji oluşturun.
- Stratejinin uygulanmasına yönelik olarak öncelikli fikirlerinizi projelendirin.
- Bu kuruluşlardaki ilgili kişilerle yüz yüze görüşmeler yapmaya çalışın ve projenizi kendiniz anlatın.
- Mali kaynakların yönetimi için sağlıklı bir muhasebe sistemi oluşturun.
- Sponsora alınan kaynağın kullanımına ilişkin düzenli ve sağlıklı raporlar hazırlayın.
- Çalışmalarınızda mali kaynak sağlayan kurumun haklarını gözetin (*Bkz. sayfa 72 Donör Hakları Yasası*).
- Fon aramanın uzun ve zahmetli bir süreç olduğu bilinciyle, kurumsal stratejiniz doğrultusunda fon kaynaklarına yönelik orta ve uzun vadeli planlar geliştirin.

Öneriler

- Sponsor ya da fon kaynaklarını sadece para veren kuruluşlar olarak görmeyin, onları da projeye dahil edin.

- Faaliyetler ya da bütçede kendi başınıza değişiklik yapmayın, bu tip konuları daima kaynak sağlayan kuruluşla iletişim içinde gerçekleştirin.
- Mali kaynak sağlayan kuruluşun önerdiği bir format varsa, proje teklifi ile faaliyet ve mali raporları buna uygun olarak hazırlayın. Raporunuz mümkün olduğunca faaliyetlerle uyumlu olsun.
- Proje önerinizde; projenin amacı, hedefleri, projeye neden gereksinim duyulduğu, proje personeli, projenin sürdürülebilirliği, proje faaliyetleri, detaylı proje bütçesi gibi ana başlıkların olmasına dikkat edin.
- Fona göre proje değil, proje ihtiyaçlarına göre fon aramaya özen gösterin. Olası sponsor ve fon kaynaklarını belirlerken, proje faaliyetleriniz ile paralellik gösterebilecek çalışmalara destek olan kuruluşları seçin.
- Kuralına uygun bir arşivleme yapmaya özen gösterin.

7.3 Donör Hakları Yasası

Sponsorlar ve fon sağlayan kuruluşların destekledikleri kurumlara ve amaçlara güven duyuyor olmaları gerekir. Bunun sağlanabilmesi için donör kuruluşların aşağıda sıralanan haklara sahip oldukları unutulmamalıdır:

- Destek alan kurumun amacı, bağışlanan kaynakları nasıl kullanmayı düşündüğü ve hedefleri için bağışları etkin kullanma kapasitesi hakkında bilgilendirme yapılması
- Destek alan kuruma hizmet eden yönetim kurulunun kimliği hakkında bilgilendirme yapılması
- Destek alan kurumun güncel mali durum bilgilerine kolayca ulaşabilmesi
- Bağışın amaçlanan hedef için kullanılacağı konusunda güvence verilmesi

- Kurumu temsil eden tüm bireylerle ilişkilerin özünde profesyonellik olmasını beklemek
- Bağış arayanların kurumun gönüllüsü ya da çalışanı olduğu konusunda bilgilendirme yapılması
- Bağış yaparken serbestçe soru sorabilmek ve çabuk, inatlı, samimi cevaplar alabilmek.

7.4 Şirket Sponsorluğu

ÖBA olarak hedefiniz doğrultusunda çalışmalar yapmak kadar, çalışmalarınıza ulusal ve uluslararası seviyede katkı sağlamak da önemlidir. Şirket sponsorlukları projelere maddi destek sağlamanın yanında tanıtılması ve uygulanmasında da etkin rol oynar. Bununla beraber sponsorların bu desteği verme amaçlarının da çok iyi değerlendirilmesi gerekir, aksi takdirde telafisi çok zor tartışmalı durumlarla karşı karşıya gelmek olasıdır.

Adımlar

- Kurum içinde sponsoarlardan sorumlu olacak bir kişi belirleyin. Sponsor şirketin karşısında her zaman aynı yetkili ve bilgili kişiyi bulması kurumun tutarlılığını gösterir. Şirketler için kuruma güven çok önem taşır.
- Sponsorlarınızla mutlaka bir anlaşma yapın, ancak bu anlaşmada gereğinde kurumun sponsoru eleştirme hakkını saklı tutun.
- Sponsorla yapılacak anlaşmada logo kullanımı, basın ilişkileri ve kamuoyu duyuruları konularında her iki kurumun da birlikte ve anlaşarak hareket edeceği ile ilgili madde koyun.

Öneriler

- Farklı sektör ve sponsorlar için farklı iletişim uygulamaları geliştirin. Sponsor şirkete sektörüne ve bulunduğu konuma uygun iletişim önerilerini sunun.
- Projelerinize uygun olabilecek ve güvenilirliği araştırılmış bir "potansiyel sponsor listesi" hazırlayın.
- Sponsorlarınızla iletişimi asla kesmeyin, birlikte hareket edin, dönem dönem raporlarınızı iletin.
- Sponsorların hareketlerini titizlikle izleyin, gerektiğinde uyarıda bulunmaktan çekinmeyin.
- Sponsor kuruluşun çalışanlarının da interaktif olarak projeye katkı sağlamasının önemini ve sponsor desteğinin uzun soluklu olmasındaki rolünü hatırlayın.
- Şirketlerin halkın tüketim alışkanlıklarını belirlediğini hatırlayın.
- Şirketlerin kar etmek üzere kurulmuş kurumlar olduğunu ve projelerinize verecekleri desteğin de geri dönüşünü sorgulayacaklarını hatırlayın. Kendinizi şirketin yerine koyarak onlara teklif hazırlayın.
- Sponsora siz gidin. Sponsorun size gelmesini beklemeyin. Proje içinde ortak iletişim konuları belirleyin ve siz onların dikkatini bu konulara çekin.
- Kurumunuzu sponsora iyi tanıtın hatta şirket çalışanları ve yöneticilerini proje alanlarına davet edin. Projeyi ne kadar yaşarlarsa o kadar sağlam destek verirler.
- Çevre konularının şirketlere ek yük getireceğini ve yöneticilerin bu konuya çok duyarlı olduklarını unutmayın.

7.5 Aynı Destek

Gönüllü işgücü ve uzmanlık, bina, arazi, ofis, araç, yönetim, aynı finansman katkıları konusunda bazı örneklerdir.

Gönüllü işgücü ve uzmanlık: Projeye gönüllü sağlanan uzmanlık veya işgücünün parasal değeri, işin türü ve bölgedeki rayici göz önünde bulundurularak hesap edilebilir. Tarımsal işçilik de buna dahildir. Ancak projede, hangi işgücünün aynı katkı, hangisinin projede bir ticari üretim girdisi olan işgücü olduğunu ayırt etmek gerekir. Ticari bir üretime girdi sağlayan işgücü (örn. ticari olarak soğanlı bitki üretiminde çalışma), projeye aynı katkı sayılamazken, henüz ticari olmamış bir aşamada işin geliştirilmesinde kullanılan işgücü bir aynı katkı olarak değerlendirilebilir (örn. soğanlı bitkilerin tohumdan çoğaltılması için deneme bahçelerinde çalışma).

Bina, Ofis, Araç: Amaçlarınıza yönelik bulabileceğiniz bina, ofis, toplantı odası, araç ve ekipmanların kullanım süresi karşılığı amortisman bedelleri projenize aynı katkı olarak değerlendirilebilir.

Yönetim: Proje hazırlık ve yürütme aşamalarınıza katkı olarak her türlü kırtasiye, seyahat ve iletişim masrafları aynı finansman olarak kabul edilebilir.

Arazi: Kırsal projelerde arazi kullanımı, yerel aynı katkı olarak kabul edilebilir. Ticari bir üretime girdi olarak arazi (örn. ticari olarak köye özgü türlerin tarımı için) kullanımı projeye aynı katkı sayılmazken; henüz ticari olmamış bir aşamada işin geliştirilmesinde tahsis edilen arazi (örn. köye özgü türlerin fidanlığı) aynı katkı olarak sayılabilir.

ÖRNEK 11

ÖBA'nın Adı: *Ahir Dağı*

Yer: *Kahramanmaraş*

İşbirliği Yapılan Kurumlar: *Yerel halk (bağ sahipleri)*

İçerik: *ÖBANET eğitim faaliyetlerini gerçekleştirebilmek için Ahir Dağı üzerindeki bir bağ evi "eğitim evi" olarak kullanılacak.*

8 KAYNAKÇA

* Laden Yurttagüler- Alper Akyüz,“Gönüllülerle İşbirliği”, İstanbul Bilgi Üniversitesi Yayınları, Bilgi Üniversitesi STK Eğitim ve Araştırma Birimi Eğitim Kitapları Serisi, İstanbul 2006.

* “Proje Yürütme Rehberi”, SGP, GEF Küçük Destek Programı, Türkiye.

* Nafiz Güder (Editör), “Sivil Toplumcunun El Kitabı”, Sivil Toplum Geliştirme Programı, Ankara 2004.

* Prof. Dr. Ömer Dinçer, “Stratejik Yönetim ve İşletme Politikası”, 7.Baskı, Beta Yayınları, İstanbul 2004.

* Zenep Sabuncuoğlu - Melek Tüz, “Örgütsel Psikoloji”, Ezgi Yayınları, Bursa 2001.

* Özhatay, N.; Byfield, Atay, S., “Türkiye’nin 122 Önemli Bitki Alanı”, WWF Türkiye, İstanbul 2009.

9 EKLER

Ek 1. Amatör ÖBA Gönüllüleri için Bitkiler Dünyasına Giriş

Ek 2. Emek/ İş Analiz Formu

Ek 3. Dört Mevsim ÖBA Gazetesi

Ek 4. Proje Hazırlama Formu

Ek .1 Amatör ÖBA Gönüllüleri için Bitkiler Dünyasına Giriş

A. Botanik

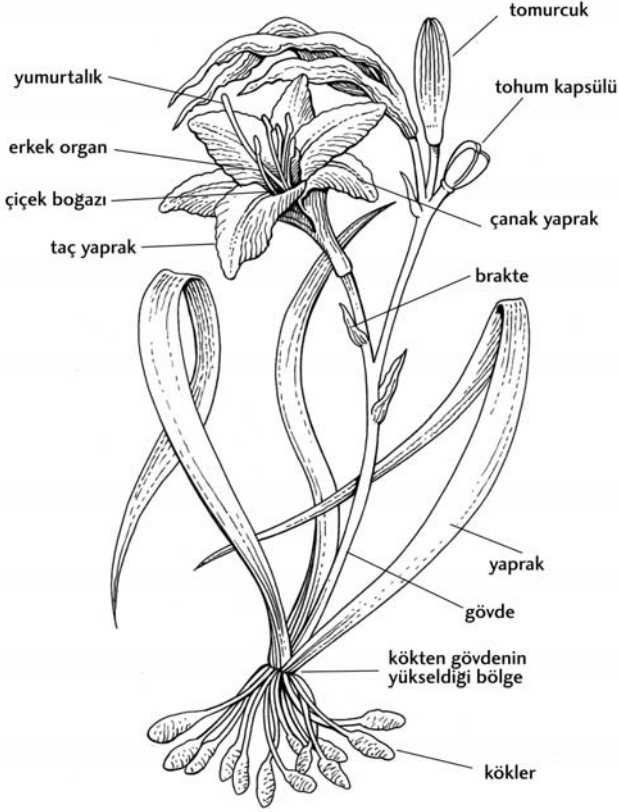
Bitkileri tanımak isteyenlerin, onları tohumdan-tohuma başka bir deęişle, bütün büyüme evreleriyle izlemesi çok önemlidir. Merak etmeyin, bu amaçla botanik ile ilgili bütün kitapları okumanız gerekmiyor. Bunun için gözlem ve dikkat yeterli. Çocukluk çağlarımızda, örneğin ilkokulda hepimiz fasulye tanelerini çimlendirme girişiminde bulunmuşuzdur. Benzer şekilde, bugün yapmamız gereken ise doğadaki bitkilere dikkat etmeye ve her gün yakından izlemeye başlamaktır. Böylece, olağanüstü güzel ayrıntıları fark etmeye de başlayacaksınız.

i. Bitkilerin Doğası

Bitkiler de hayvanlar gibi,

- a. Tek ya da çok hücreli canlılardır.
- b. Hücre duvarlarında selüloz içerir.
- c. Havadan oksijen alırlar, enerjiye dönüştürürler ancak hayvanlar gibi hareket edemedikleri için daha az enerji kullanırlar.
- d. Hepsi az ya da çok miktarda (genellikle daha aktif oldukları gündüzleri) havaya oksijen verir.
- e. Hepsi havadan az ya da çok miktarda karbon dioksit alır, besin döngülerinde kullanır.
- f. Hücrelerinde bulunan yeşil kimyasal madde (klorofil) sayesinde çoğunlukla besinlerini yapar.

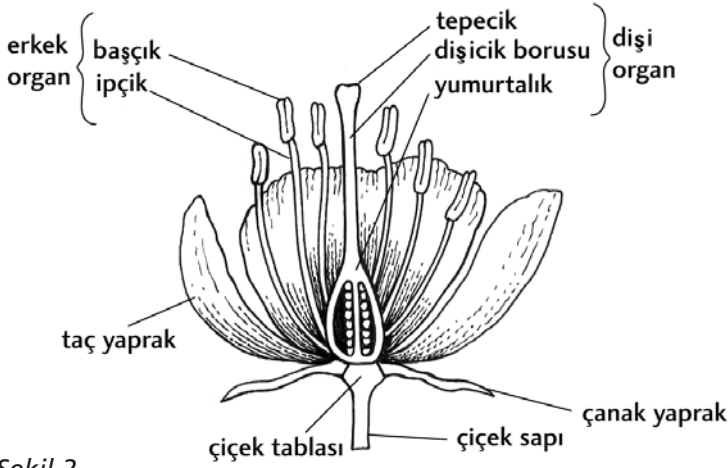
ii. Bitkilerin Bölümleri ve Fonksiyonları



Şekil 1

Bitkilerin belli başlı bölümleri Şekil 1'de gösterilmektedir. Her bölümün bir fonksiyonu vardır: kökleri ve kök tüyleri topraktan su ve mineralleri toplar, yapraklara gönderir; kökler aynı zamanda bitkileri toprağa bağlar. Gövde yalnızca çiçekleri ve yaprakları taşımakla kalmaz, aynı zamanda su ve minerallerin yapraklara ulaşmasını sağlayan bir boru (iletim) sistemi vazifesi de görür. Bu arada bitki besin eriyikleri de (nişasta olarak) gelecekte kullanılmak üzere gövde dibinde ya da köklerde depolanır. Yapraklar bitkinin fabrikaları-

dır. Burada havadan karbondioksit, sudan oksijen ve güneşten aldıkları ışık, klorofil sayesinde karıştırılır ve bitki besinleri (nişasta) hazırlanır. Besin şeker eriyiğine dönüştürülerek bitkinin diğer bölümlerine nakledilir. Çiçekler, bitkilerin üremelerini ve gelecek nesillerin devamını sağlayan çok önemli bölümleridir.



Şekil 2

Çiçek kesitleri Şekil 2’de gösterilmektedir. Çanak yapraklar (sepaller) çiçeklerin en dışındaki koruyuculardır ve pek çok bitkide normal yapraklara çok benzer. Çiçekler henüz tomurcukken onları tamamen kapayan çanak yapraklardır. Taç yapraklar (petaller) çiçeklerin reklamını yaparlar. Genellikle cazip renkleriyle arıları ve diğer böcekleri cezbeder ve çiçek balına davet eder. Çiçek balının bedeli olarak da böceklerden dölleme konusunda yardım alır. Çiçeğin cazip taç yapraklarından içerisi ise çok sadedir: burada stamen (erkek organ) ve pistil (dişi organ) bulunur. Stamenlerin üst kısmı ‘anter’ alt kısmı ‘filament’ olarak isimlendirilir. Arılar ve di-

ğer böcekler polenlerin depolandığı anterlere değer değer bacaklarındaki tüylerle polenleri fırça gibi toplar ve gittikleri yere beraber götürürler. Polenlerin bir kısmı da yine böceklerin yardımıyla yandaki aynı tür bitkilerin pistilinin [üç kısımdan oluşur: ovaryum (yumurtalık), stilus (boyuncuk) ve stigma (tepecik)] üst kısmına taşınır. Çiçeklerde böylece gerçekleşen döllenmeden sonra oluşan tohumlar, olgunlaştıktan sonra rüzgar ve kuşların yardımıyla toprakla buluşur. Eğer güneş, nem ve toprak şartları çimlenmeye uygun olursa, yeni bir bitki aramıza katılır, gelişmeye başlar. Burada yalnızca çiçekli bitkilerden bahsettiğimizi hatırlatmak isteriz. Kozalaklı ağaçlar, eğreltiler, yosunlar, mantarlar ve alglerin üremeleri yukarıda anlatmaya çalıştığımızdan farklıdır.

iii. Bitkilerin Sınıflandırılması

Sınıflandırmanın amacı, yeryüzündeki bitkilerin arasındaki benzerlikler ve farklılıklara dayanarak gittikçe genişleyen gruplar altında toplanmalarınıdır. Böyle bir gruplama yapabilmek için bitkilerin bütün özellik ve karakterlerinin bilinmesi ve bitkiler arasındaki ilişkilerin anlaşılması gerekir. Bitkilerin sınıflandırılmasında en pratik ve emin yöntem; önce bitkileri ortak özelliklerine göre küçük gruplar halinde toplamak, sonra bu küçük grupları ortak özelliklerine göre daha büyük kümeler içine almaktır. Bu şekilde tabanda çok sayıda küçük gruplar bulunan ve yükseldikçe kümeleri genişleyen, ancak sayıları azalan ve tepede Bitkiler Alemi ile son bulan bir silsile gelişir. Sınıflandırmanın en yararlı tarafı, bilinmeyen bir bitkinin teşhisini yapabilmektir. Teşhis, bilinmeyen bitkiyi, bilinen gruplardan birinin içine koyarak yapılır. Sınıflandırma, bitkilerin dış morfolojik özelliklerine, kromozom sayıları/yapıları, kimyasal özelliklerine dayanarak aşağıdaki şekillerde olabilir:

i) Yapay Sınıflandırma: Bitkilerin birkaç özelliğine göre gruplanarak yapılır. Örn. bitkilerin ot, çalı, ağaç şeklinde ayırmak ya da çiçekleri stamen sayısına göre gruplandırmak vb.

ii) Doğal Sınıflandırma: Çok sayıda karakter kullanılarak ve bitki özellikleri arasında ilişki kurarak yapılır. Bu sistemde küçük kümeleri içine alan büyük kümeler şeklinde bir dizi vardır: Bunlar sırasıyla tür, cins, familya, takım vb. adlar taşır.

iii) Filogenetik Sınıflandırma: 19. Yüzyılda Lamarck ve Darwin'in geliştirdiği evrim teorisine dayanır; dünyanın oluşturmundan bugüne kadar yaşayan bütün bitkilerin gruplar halinde birbiri ardı sıra meydana geldiği, her grubun bir önceki gruptan gelişmiş olduğu ve buna göre bitkiler arasında bir akrabalık silsilesi bulunduğu teorisine dayanır. Aslında bu da bir doğal sınıflandırma sistemidir: tür, cins, familya tanımlarını kabul eder ancak bu grupların sıralanmasını ilk bitki gruplarından son bitki gruplarına doğru (ilkel gruplardan gelişmiş gruplara doğru) yapar.

Sınıflandırmanın birimlerine 'takson' adı verilir. Birim ile sistemdeki küçük ya da büyük, herhangi bir kademedeki bir grup tanımlanır. Temel birim olarak 'tür' kabul edilir.

iv. Bitkilerin Adlandırılması

Bitkilerin bilimsel olarak adlandırılmasında kullanılan uluslararası dil, Latince'dir. 18. Yüzyılın ortasına kadar yayımlanmış eserlerde, bitkilerin yalnızca bir kaç kelimeyle adlandırıldığı görülür. İsveçli botanikçi Carl Linnaeus, 1753 yılında yayımladığı "*Species Plantarum*" adlı eserinde, her canlı türünün iki latince kelime ile adlandırılması kuralını getirmiştir. O tarihten itibaren bilim dünyası için yeni olarak tespit

edilen bitkilerin adlandırılmasında iki latince kelime kuralına uyulmaya başlanmıştır. İtalik olarak yazılan bu iki kelimedenden birincisi bitkinin cins, ikincisi ise tür adını betimler. Bitkinin cins adı özel bir isimdir, büyük harfle başlar. Bitkinin tür adı çoğunlukla bir sıfattır ve küçük harfle yazılır. Yeni türlerin isimlendirilmesinde tür adı olarak, bitkinin bir özelliği ve yetiştiği ortam ya da bitkiyi ilk kez toplayanın, bitkinin toplandığı ülkenin ya da şehrin adı Latince tamlama olarak kullanılır.

Bir bitkinin ilk kez bulunduğu yerden toplanan ve tanımlanan kurutulmuş herbaryum örneklerine "tip örnek" (type specimen) denir. Tip örnekleri, bilim dünyası için yeni bir bitkinin isimlendirilmesinde bilim adamlarının başvurduğu ve kıyaslama yapabildiği çok önemli örneklerdir.

İstanbul'un eski ve yeni adlarını taşıyan bitkiler (örn. *istanbulensis*, *byzantinus* veya *constantinopolitanus*) ilk kez buradan toplanarak bilim dünyasına tanıtılmıştır. Yeni teşhis edilen bitkilerin bilim dünyasına tanıtılması amacıyla bilimsel bir dergi için bir makale hazırlanır. Bu makalede bitkinin nereden, ne zaman ve kim tarafından toplanan örneğe (tip örnek) dayanarak isimlendirildiği de belirtilir. Bu makaleden sonra, yeni bitki iki kelimele Latince adı, bitkiyi isimlendiren kişinin kısaltılmış adı ve bitkinin isimlendirme kurallarına uygun olarak yayımlandığı dergi ve yayın yılı ile birlikte anılır. Örneğin:

- *Arum byzantinum* **Blume, Rumphia** 1:121(1835)
- *Crocus olivieri* J.Gay ssp. *istanbulensis* Mathew, *The Crocus* 99 (1982).

Tip örnek: İstanbul - Taşdelen, 150m, makilikler arasında, 11 iii 1981, T. Baytop, ISTE 46030

B. Bitkileri Tanımak İçin

Yiyeceklerimizin üçte ikisinden fazlası ve soluduğumuz oksijenin hemen hemen tamamı bitkilerden kaynaklanır. Buna karşılık insanların çoğu onları yeteri kadar bilmez ve tanımaz. Bu nedenle, ilk iş olarak, yaşadığımız çevrede yaygın olarak gördüğümüz doğal bitkileri tanımaya başlamanızı öneririz. Öncelikle (varsa) Türkçe ya da halk arasında kullanılan isimlerini, yoksa bilimsel isimlerini öğrenmeye başlayabilirsiniz.

Bitkileri tanımamızda:

- çiçeklerinin rengi, şekli, dizilişi ve çiçek aksamaları;
- yapraklarının şekli, ebatları, dizilişi ve sayısı;
- gövdelerinin görünümü;
- tohumlarının, meyvelerinin, köklerinin ve kabuklarının çeşidi;

bize her bitki için ipucu verir, yardımcı olur. Eğer bitkileri tanımak konusunda kararlıysanız, yavaş yavaş kendi kütüphanenizi oluşturmaya başlamalısınız. Bununla birlikte, görme ve tanıma başladığınız bitkilerin isimlerinden emin olmak için bir uzmandan teyit almanız gerektiğini de hatırlatmak isteriz.

Bitkileri tanımada yardımcı olacak diğer ayrıntıları da aşağıdaki gibi sıralayabiliriz:

- Bulunduğu yer (dağ, vadi, ova vb.); ne çeşit toprakta yetiştiği; kayalık, ağaçlık, kumul, sucul vb. bitkileri ile yakınlığı ya da bağlantısı; yamaçların kuzey ya da güney tarafı vb.
- Sık ya da seyrek, tek ya da topluluklar halinde bulunması,
- Üzerinde parazit ya da hastalık izleri (yara, delik, anor-

mal yapılar vb.) olup/ olmadığı,

- Sığındığı ya da birlikte yaşadığı diğer bitkiler,
- Hayvanlarla ilişkisi.

Bitkileri tanımak için özel tanı anahtarı oluşturulmuştur. Bu anahtarlar adım, adım takip edilerek bir bitki türü teşhis edilebilir. Başka türlü (örn. fotoğraf) bir bitkinin tam olarak teşhisi için zor ve hata payı yüksektir. Tanı anahtarı yardımıyla teşhis ederken, gözünüz ve büyüteçlerle incelediğiniz bir bitkide pek çok ayrıntı ve özelliğin farkına varırsınız. Türkiye'nin 11.000 civarındaki bitkisi de '*Türkiye'nin Florası*' kitabında özel olarak hazırlanmış anahtarlar yardımıyla teşhis edilmektedir. *Türkiye'nin Florası (The Flora of Turkey and the East Aegean Islands)* İngiliz botanikçi P.H. Davis'in liderliğinde 1965-1988 yılları arasında 10 cilt olarak yayımlanmıştır. Dünyanın en kapsamlı ve önemli botanik araştırmalarından biri olan bu büyük eserin 11. Cildi de Türk botanikçilerinin organizasyonu ile 2000 yılında yayımlanmıştır.

Aslında özellikle botanikçiler için hazırlanan ve bilimsel terimlerle dolu olan bu tanı anahtarlarını takip etmek zordur. Bununla birlikte, doğayı ve bitkileri tanımaya karar verdiyseniz bu tür bilimsel terimleri öğrenmeniz ve anahtarları zorlanarak da olsa çözmeniz hem çok önemli, hem de çok zevklidir.

i- Arazi çalışmaları

Arazi çalışması planladığımızda öncelikle bir ön hazırlık yapmalı ve aşağıdaki hususlara dikkat etmeliyiz:

- Arazi şartlarına uygun koruyucu kıyafet seçmeliyiz (arazi botları, şapka, gerektiğinde çıkarılabilecek kat kat giysiler, vb.)

- Arazi çalışmasının süresine bağlı olarak yanınıza su ve kolay tüketilebilecek ve çok fazla çöp üretmeyecek yiyecek ve içecek almalıyız.
- Yanımıza gerekli alet ve ekipman almalıyız: örn. harita, pusula, altimetre ya da GPS, not defteri, kazgı, torbalar, fotoğraf makinesi).
- Bitkiler (ya da hayvanlar) hakkında yayın/rehber ve bölge hakkında bilgi almalıyız.
- Mümkünse konusunda uzman kişilerle birlikte arazi çalışması yapmaya çalışmalıyız.
- Arazi çalışmanız hakkında mümkünse önceden ilgili ve yetkili yerel güvenlik birimlerine (jandarma vb.) bilgi vermemeliyiz.

Doğaya çıktığımızda ise bazı etik kural ve ilkelere uymaya dikkat etmeliyiz:

- Nadir ve endemik bitkiler ile doğada çok az (bir ya da birkaç) rastladığımız bitkileri doğal ortamlarında çoğalmaları için bırakmalı, toplamamalıyız.
- Koruma alanlarından bitkiler toplamamalıyız
- Yol kenarlarındaki bitkileri diğerlerinin de görüp bizim gibi tanımaları ve zevk almaları için toplamamaya özen göstermeliyiz.
- Tehlike altındaki habitatlara zarar vermemek için doğa yürüyüşlerinde önceden açılmış patikalara bağlı kalarak yürümeliyiz.

ii- Veri toplama

Arazi çalışması sırasında veri toplamanın değişik yöntemleri bulunuyor: not almak, hazırlanan formları doldurmak, çok gerekiyorsa (yukarıdaki **Arazi çalışmaları** bölümünde hatırl-

latılan etik kurallara dikkat ederek) örnek almak, ses ya da görüntü kaydı yapmak ve fotoğraf çekmek vb.

Doğada gözlem yaparak veri toplarken, dikkat etmemiz gerekenleri kısaca şöyle sıralayabiliriz:

1. Ne aradığımızı bileceğiz (nadir ve endemik bir bitkinin özellikleri, fotoğrafı vb.),
2. Baktığımız her şeyi amacımıza ulaşmamızda bir ipucu olarak göreceğiz,
3. Sonunda aradığımıza ulaştığımızı düşündüğümüz anda bile, şüphe duyacağız,
4. Aslında daha fazla gözlem yapmamız ve öğrenmemiz gerektiğini anlayacağız.

Yorulmadan ve vazgeçmeden arazi çalışmalarına devam etmemiz gerekiyor. Darwin'in evrim teorisine ulaşıncaya kadar kırk yıl çalıştığını, gözlem ve deneyler yaptığını ve düşündüğünü hatırlatmak isteriz. Buna rağmen Darwin evrim teorisinde bütün soruların yanıtlarını bulamadığının farkına varmıştır. Bilim adamları 150-200 yıl sonra, hâlâ evrim üzerine çalışıyorlar ve belki yüzlerce yıl daha çalışmaya devam edecekler.

iii- Bitki Ekolojisi

Günümüzde ekoloji en önemli bilim dallarından biri haline gelmiştir. Dünyadaki yaşamın henüz büyük ölçüde keşfedilmeyi bekleyen sınırları ve ilişkilerin öğrenilmesi açısından son derece önemlidir. Ekoloji canlı ve cansız türlerin arasındaki ilişkiler ve etkileşimlerdir (örn. arının çiçeklere, güneşe ve düşmanlara karşı korunmak için kendi topluluğuna bağımlı olması vb.). İnsanoğlu ekolojik ilişkilerin en üst seviyesinde

yer alıyor gibi görünmekle birlikte; diğer canlılara kıyasla yaşamı, sağlığı ve mutluluğu kendi dışında pek çok şeye bağlıdır. Evler, şehirler ve günlük yaşamda kullandığı diğer gereçler için metal, mineral, taş ve kereste kullanır. Her çeşit tek hücreli hayvan ya da bitki türlerinin etkisiyle hastalanır ya da böcekler ya da kurtçuklar tarafından zayıf düşürülür. Ona et, yumurta, bal, ipek ve daha yüzlerce yarar sağlayan hayvanlar ve giysi, pek çok yiyecek (hububat, sebze, meyve) ve boya sağlayan bitkilerle ilişkilerini listelemeye kalkmak burada çok yer ve zaman alacaktır. Bütün bunlar Ekoloji bilimi tarafından ele alınır ve incelenir. Bitki ekolojisi de benzer şekilde, bitkilerle yaşadıkları ortamlardaki canlı ve cansızlarla olan ilişkilerini inceler.

Ek 2. Emek/ İş Analiz Formu

Gönüllü Pozisyonu		Gönüllü Adı	
Bağlı Olduğu Proje		Bölüm - Birim	
Çalışılan Alan		Bağlı Olduğu Yön. Adı	
Başlama Tarihi		Bitiş Tarihi	

I. İŞİN AMACI - GENEL TANIMI

II. ANA SORUMLULUKLAR

1.

2.

3.

4.

III. İŞİN ANA ÇERÇEVESİ

IV. İŞİN YAPILMASI SIRASINDA GEÇEN SÜRE

V. GÖNÜLLÜNÜN YAPTIĞI İŞİ DEĞERLENDİRMESİ

Ek 3. Dört Mevsim ÖBA Gazetesi

DÖRT MEVSİM ÖBA ÖNEMLİ BİTKİ ALANLARI GAZETESİ	
..... ÖBA Sayı (Hangi ÖBA ve hangi dönemdeki etkinlik olduğunu belirtiniz: Kış Dönemi: aralık-ocak-şubat İlkbahar Dönemi: mart-nisan-mayıs, Sonbahar Dönemi: eylül-ekim-kasım, Yaz Dönemi: haziran-temmuz-ağustos)	
ÖBANET Aktivite ve Zaman Planı: (ÖBANET ve ÖBA, aktiviteleri ve zaman planlarını ÖBA'nız için uygunlayın.) İlkbahar Dönemi (Mart, Nisan, Mayıs): Yaz Dönemi (Haziran, Temmuz, Ağustos): Sonbahar Dönem (Eylül, Ekim, Kasım): Kış Dönemi (Aralık, Ocak, Şubat):	FOTO
ÖBA için Yaptıklarımız ve Yürütülen Çalışmalar (Gerekli görürseniz ayrıntılı verebilirsiniz.)	1. 2. 3. 4. 5.
Aramıza Yeni Katılan Gönüllülerimiz: (ÖBA'mıza her türlü desteği veren ve ÖBA gönüllüsü olmak istediğini belirten doğa destekçileri)	(Ad Soyad, e-posta) a. b.
İşbirliği yapılan kurumlar: (ÖBA faaliyetlerinde kimlerle ortak çalışmalar yaptığınızı belirtiniz)	(Kurum Adı+ İlgili kişinin Adı, Soyadı + İletişim Bilgileri) • • • •
Gelecek gazetede okuyacaklarımız: (Anabашlıkları ile anlatınız)	• • • •
Hedeflerimizi gerçekleştirmek için diğer ÖBA'ların destek olabileceği konular: (Anabашlıkları ile anlatınız)	• • • •
Diğer Konular:	

Ek 4. Proje Hazırlama Formu

ÖBA PROJE HAZIRLAMA FORMU	
Projenin Adı:	Erciyes Dağı ÖBA'nın Tanıtılmasında Turistik Tesislerin Kullanılması
Projenin Özeti:	Kayseri ve civarında 120 endemik ve nadir bitki bulunmaktadır. Bunlardan 12'si Erciyes Dağına aittir. Erciyes Kayak Alanı olarak kullanılan ÖBA'nın nadir ve endemik bitkilere ait fotoğraf ve çizimlerinin turistik tesislerin (otel, lokanta vb.) görülebilir alanlarına tanıtım amacıyla yerleştirilmesi.
Gerekçe: <i>(Böyle bir projeye neden ihtiyaç olduğu ve hangi sorunları çözmeye yönelik geliştirildiğini açıklayınız)</i>	ÖBA'nın içerdiği endemik ve nadir bitkilerin halk tarafından tanınması ve korunması konusunda önemli eksiklerin olması.
Projenin Amaç ve Hedefleri: <i>(Böyle bir projenin neleri hedeflediğini açıklayınız)</i>	<ol style="list-style-type: none">1. ÖBA'nın tanıtılması2. Önemli ve nadir bitkilerin tanınması3. Bu bitkilerin yayılış alanlarının belirlenmesi4. Bu bitkilerin korunmasına yardımcı olunması
Projenin Hedef Grubu: <i>(Böyle bir projenin kimlere fayda sağlayacağını belirtiniz)</i>	<ul style="list-style-type: none">- Yöre halkı- Ziyaretçiler
Projenin Gerçekleştirileceği Yer:	<ul style="list-style-type: none">- Oteller- Lokantalar
İşbirliği Yapılacak Kişiler/Kurumlar: <i>(Böyle bir projede kimlerle ortak çalışmalar yapılacağını belirtiniz)</i>	<ul style="list-style-type: none">- Turizm tesisleri- Kültür ve Turizm İl Müdürlüğü- Valilik- Belediye
Etkinlik ve Zaman Planı: <i>(Projenin hedeflerine ulaşması amacıyla planlanan etkinlikler ve zaman planını belirtiniz)</i>	<ul style="list-style-type: none">- Nisan /Mayıs - Bitkilerin fotoğraflarının çekilmesi- Haziran /Temmuz - Bitkilerin hikayeleri- Ağustos - Basımın gerçekleştirilmesi ve ön bilgi anketleri- Eylül / Ekim - Dağıtım ve farkındalığın test edilmesi- Kasım /Aralık - Tekrar anket yapılması

Beklenen Sonuçlar: <i>(Projenin sonuçlarını somut çıktılar üzerinden belirtiniz)</i>	Yerel halk ve ziyaretçilerin ÖBA konusunda bilinçlendirilmesi																
Projenin İzlenmesi ve Değerlendirilmesi: <i>Projeyi uygularken ve bitiminde nasıl bir değerlendirme yapmayı planlıyorsunuz?)</i>	Projenin başlangıcında ve bitiminde yapılacak anketlerle farkındalık ölçülecek.																
Projenin Bütçesi ve Nasıl Karşılanacağı: <i>(Projenin bütçe kalemlerini ve gelir kaynaklarını belirtiniz)</i>	<ul style="list-style-type: none">- Valilik (İl Çevre Fonu)- Turistik tesisler <table><tr><td>1. Anket :</td><td>1.000 TL</td></tr><tr><td>2. Anket :</td><td>1.000 TL</td></tr><tr><td>Fotoğraf ve arazi çalışması :</td><td>5.000 TL</td></tr><tr><td>Basım :</td><td>30.000 TL</td></tr><tr><td>Danışmanlık :</td><td>5.000 TL</td></tr><tr><td>Toplam :</td><td>42.000 TL</td></tr></table> <table><tr><td>Valilik (İl Çevre Fonu):</td><td>30.000 TL</td></tr><tr><td>Turistik Tesisler:</td><td>12.000 TL</td></tr></table>	1. Anket :	1.000 TL	2. Anket :	1.000 TL	Fotoğraf ve arazi çalışması :	5.000 TL	Basım :	30.000 TL	Danışmanlık :	5.000 TL	Toplam :	42.000 TL	Valilik (İl Çevre Fonu):	30.000 TL	Turistik Tesisler:	12.000 TL
1. Anket :	1.000 TL																
2. Anket :	1.000 TL																
Fotoğraf ve arazi çalışması :	5.000 TL																
Basım :	30.000 TL																
Danışmanlık :	5.000 TL																
Toplam :	42.000 TL																
Valilik (İl Çevre Fonu):	30.000 TL																
Turistik Tesisler:	12.000 TL																



Iris kirkwoodii



Sternbergia candida



Butomus umbellatum



Campanula trogera



Veronica erciyesdagi